

## ส่วนที่ ๒ ยุทธศาสตร์องค์กรปกครองส่วนท้องถิ่น

### ๑. ความสัมพันธ์ระหว่างแผนพัฒนามหภาค

#### ๑.๑ แผนยุทธศาสตร์ชาติ ๒๐ ปี

ยุทธศาสตร์ชาติ ๒๐ ปี (พ.ศ.๒๕๖๑ – ๒๕๘๐) เป็นยุทธศาสตร์ชาติ ฉบับแรกของประเทศไทยตามรัฐธรรมนูญแห่งราชอาณาจักรไทย ซึ่งจะต้องนำไปสู่การปฏิบัติเพื่อให้ประเทศไทยบรรลุวิสัยทัศน์

“ประเทศไทยมีความมั่นคง มั่งคั่ง ยั่งยืนเป็นประเทศพัฒนาแล้ว ด้วยการพัฒนาตามหลักปรัชญาของเศรษฐกิจพอเพียง”หรือคติพจน์ประจำชาติ “มั่นคง มั่งคั่ง ยั่งยืน”เพื่อให้ประเทศมีขีดความสามารถในการแข่งขัน มีรายได้สูงอยู่ในกลุ่มประเทศพัฒนาแล้ว คนไทยมีความสุข อยู่ดี กินดี สังคมมีความมั่นคงเสมอภาคและเป็นธรรม ซึ่งยุทธศาสตร์ชาติที่จะใช้เป็นกรอบแนวทางการพัฒนาในระยะ ๒๐ ปีต่อจากนี้ไป จะประกอบด้วย ๖ ยุทธศาสตร์ ได้แก่

- (๑) ยุทธศาสตร์ด้านความมั่นคง
- (๒) ยุทธศาสตร์ด้านการสร้างความสามารถในการแข่งขัน
- (๓) ยุทธศาสตร์การพัฒนาและเสริมสร้างศักยภาพคน
- (๔) ยุทธศาสตร์ด้านการสร้างโอกาสความเสมอภาคและเท่าเทียมกันทางสังคม
- (๕) ยุทธศาสตร์ด้านการสร้างการเติบโตบนคุณภาพชีวิตที่เป็นมิตรกับสิ่งแวดล้อม
- (๖) ยุทธศาสตร์ด้านการปรับสมดุลและพัฒนาระบบการบริหารจัดการภาครัฐ

โดยมีสาระสำคัญของแต่ละยุทธศาสตร์ สรุปได้ ดังนี้

#### ๑. ยุทธศาสตร์ด้านความมั่นคง มีเป้าหมายทั้งในการสร้างเสถียรภาพ

ภายในประเทศและช่วยลดและป้องกันภัยคุกคามจากภายนอก รวมทั้งสร้างความเชื่อมั่นในกลุ่มประเทศอาเซียนและประชาคมโลกที่มีต่อประเทศไทย กรอบแนวทางที่ต้องให้ความสำคัญ อาทิ

- (๑) การเสริมสร้างความมั่นคงของสถาบันหลักและการปกครองระบอบประชาธิปไตยอันมีพระมหากษัตริย์ทรงเป็นประมุข
- (๒) การปฏิรูปกลไกการบริหารประเทศและพัฒนาความมั่นคงทางการเมือง ขจัดคอร์รัปชัน สร้างความเชื่อมั่นในกระบวนการยุติธรรม
- (๓) การรักษาความมั่นคงภายในและความสงบเรียบร้อยภายใน ตลอดจนการบริหารจัดการความมั่นคงชายแดนและชายฝั่งทะเล
- (๔) การพัฒนาระบบ กลไก มาตรการและความร่วมมือระหว่างประเทศทุกระดับ และรักษาคุณภาพความสัมพันธ์กับประเทศมหาอำนาจ เพื่อป้องกันและแก้ไขปัญหาความมั่นคงรูปแบบใหม่
- (๕) การพัฒนาเสริมสร้างศักยภาพการป้องกันประเทศ การรักษาความสงบเรียบร้อยภายในประเทศสร้างความร่วมมือกับประเทศเพื่อนบ้านและมิตรประเทศ
- (๖) การพัฒนาระบบการเตรียมพร้อมแห่งชาติและระบบบริหารจัดการภัยพิบัติ รักษาความมั่นคงของฐานทรัพยากรธรรมชาติ สิ่งแวดล้อม
- (๗) การปรับกระบวนการทำงานของกลไกที่เกี่ยวข้องจากแนวตั้งสู่แนวระนาบมากขึ้น

#### ๒. ยุทธศาสตร์ด้านการสร้างความสามารถในการแข่งขัน เพื่อให้ประเทศไทย

สามารถพัฒนาไปสู่การเป็นประเทศพัฒนาแล้ว ซึ่งจำเป็นต้องยกระดับผลิตภาพการผลิตและการใช้นวัตกรรมในการเพิ่มความสามารถในการแข่งขันและการพัฒนาอย่างยั่งยืนทั้งในสาขาอุตสาหกรรม เกษตรและบริการ การสร้างความมั่นคงและปลอดภัยด้านอาหาร การเพิ่มขีดความสามารถทางการค้าและการเป็นผู้ประกอบการ

รวมทั้งการพัฒนาฐานเศรษฐกิจแห่งอนาคต ทั้งนี้ภายใต้กรอบการปฏิรูปและพัฒนาปัจจัยเชิงยุทธศาสตร์ทุกด้าน อันได้แก่โครงสร้างพื้นฐานและระบบโลจิสติกส์ วิทยาศาสตร์ เทคโนโลยีและนวัตกรรม การพัฒนาทุนมนุษย์ และการบริหารจัดการทั้งในภาครัฐและภาคธุรกิจเอกชน กรอบแนวทางที่ต้องให้ความสำคัญ อาทิ

(๑) การพัฒนาสมรรถนะทางเศรษฐกิจ ได้แก่การรักษาเสถียรภาพเศรษฐกิจและสร้างความเชื่อมั่น การส่งเสริมการค้าและการลงทุนที่อยู่บนการแข่งขันที่เป็นธรรมและรับผิดชอบต่อสังคม ตลอดจนการพัฒนาประเทศสู่ความเป็นชาติการค้าเพื่อให้ได้ประโยชน์จากห่วงโซ่มูลค่าในภูมิภาค และเป็นการยกระดับไปสู่ส่วนบนของห่วงโซ่มูลค่ามากขึ้น

(๒) การพัฒนาภาคการผลิตและบริการ บนฐานของการพัฒนานวัตกรรมและมีความเป็นมิตรต่อสิ่งแวดล้อม โดยมีการใช้ดิจิทัลและการค้าที่เข้มข้นเพื่อสร้างมูลค่าเพิ่มและขยายกิจกรรมการผลิตและบริการ โดยมุ่งสู่ความเป็นเลิศในระดับโลกและในระดับภูมิภาคในอุตสาหกรรมหลายสาขา และในภาคบริการที่หลากหลายตามรูปแบบการดำเนินชีวิตและการดำเนินธุรกิจที่เปลี่ยนไป รวมทั้งเป็นแหล่งอาหารคุณภาพ สะอาดและปลอดภัยของโลก

- ภาคเกษตร โดยเสริมสร้างฐานการผลิตให้เข้มแข็งและยั่งยืน เพิ่มขีดความสามารถในการแข่งขันของภาคเกษตรส่งเสริมเกษตรกรรายย่อยให้ปรับไปสู่การทำเกษตรยั่งยืนที่เป็นมิตรกับสิ่งแวดล้อมและรวมกลุ่มเกษตรกรในการพัฒนาอาชีพที่เข้มแข็ง และการพัฒนาสินค้าเกษตรที่มีศักยภาพและอาหารคุณภาพ สะอาด และปลอดภัย

- ภาคอุตสาหกรรม โดยพัฒนาอุตสาหกรรมศักยภาพ ยกระดับการพัฒนาอุตสาหกรรมปัจจุบันที่มีศักยภาพสูง และพัฒนาอุตสาหกรรมอนาคตที่มีศักยภาพ โดยการใช้ดิจิทัลและการค้ามาเพิ่มมูลค่าและยกระดับห่วงโซ่มูลค่าในระดับสูงขึ้น

- ภาคบริการ โดยขยายฐานการบริการให้มีความหลากหลาย มีความเป็นเลิศและเป็นมิตรต่อสิ่งแวดล้อม โดยการยกระดับบริการที่เป็นฐานรายได้เดิม เช่น การท่องเที่ยว และพัฒนาให้ประเทศไทยเป็นศูนย์กลางการให้บริการสุขภาพ ธุรกิจบริการด้านการเงินและธุรกิจบริการที่มีศักยภาพอื่น ๆ เป็นต้น

(๓) การพัฒนาผู้ประกอบการและเศรษฐกิจชุมชน พัฒนาทักษะผู้ประกอบการยกระดับผลิตภาพแรงงานและพัฒนาวิสาทกิจขนาดกลางและขนาดย่อม (SMEs) ผู้สากล และพัฒนาวิสาทกิจชุมชนและสถาบันเกษตรกร

(๔) การพัฒนาพื้นที่เศรษฐกิจพิเศษและเมืองพัฒนาเขตเศรษฐกิจพิเศษชายแดน และพัฒนาระบบเมืองศูนย์กลางความเจริญ จัดระบบผังเมืองที่มีประสิทธิภาพและมีส่วนร่วม มีการจัดการสิ่งแวดล้อมเมือง และโครงสร้างพื้นฐานทางสังคมและเศรษฐกิจที่สอดคล้องกับศักยภาพ

(๕) การลงทุนพัฒนาโครงสร้างพื้นฐาน ในด้านการขนส่ง ด้านพลังงาน ระบบเทคโนโลยีสารสนเทศและการสื่อสารและการวิจัยและพัฒนา

(๖) การเชื่อมโยงกับภูมิภาคและเศรษฐกิจโลกสร้างความเป็นหุ้นส่วนการพัฒนาภพนานาประเทศ ส่งเสริมความร่วมมือกับนานาชาติในการสร้างความมั่นคงด้านต่างๆ เพิ่มบทบาทของไทยในองค์กรระหว่างประเทศ รวมถึงสร้างองค์ความรู้ด้านการต่างประเทศ

**๓. ยุทธศาสตร์การพัฒนาและเสริมสร้างศักยภาพคน** เพื่อพัฒนาคนและสังคมไทย ให้เป็นรากฐานที่แข็งแกร่งของประเทศมีความพร้อมทางกาย ใจ สติปัญญา มีความเป็นสากล มีทักษะการคิด วิเคราะห์อย่างมีเหตุผล มีระเบียบวินัย เคารพกฎหมาย มีคุณธรรมจริยธรรม รู้คุณค่าความเป็นไทย มี ครอบครัวยุคใหม่ที่มีคุณภาพ ครอบครัวยุคใหม่ที่มีคุณภาพ อาชีพ

- (๑) การพัฒนาศักยภาพคนตลอดช่วงชีวิตให้สนับสนุนการเจริญเติบโตของประเทศ
- (๒) การยกระดับคุณภาพการศึกษาและการเรียนรู้ให้มีคุณภาพ เท่าเทียม และทั่วถึง
- (๓) การปลูกฝังระเบียบวินัย คุณธรรม จริยธรรมค่านิยมที่พึงประสงค์
- (๔) การสร้างเสริมให้คนมีสุขภาพที่ดี
- (๕) การสร้างความอยู่ดีมีสุขของครอบครัวไทยเสริมสร้างบทบาทของสถาบัน

ครอบครัวในการบ่มเพาะจิตใจให้เข้มแข็ง

**๔. ยุทธศาสตร์ด้านการสร้างโอกาสความเสมอภาคและเท่าเทียมกันทางสังคม**

เพื่อเร่งกระจายโอกาสการพัฒนาและสร้างความมั่นคงให้ทั่วถึง ลดความเหลื่อมล้ำไปสู่สังคมที่เสมอภาคและ เป็นธรรม ครอบครัวยุคใหม่ที่มีคุณภาพ อาชีพ

- (๑) การสร้างความมั่นคงและการลดความเหลื่อมล้ำทางด้านเศรษฐกิจและสังคม
- (๒) การพัฒนาระบบบริการและระบบบริหารจัดการสุขภาพ
- (๓) การสร้างสภาพแวดล้อมและนวัตกรรมที่เอื้อต่อการดำรงชีวิตในสังคมสูงวัย
- (๔) การสร้างความเข้มแข็งของสถาบันทางสังคมทุนทางวัฒนธรรมและความเข้มแข็ง

ของชุมชน

- (๕) การพัฒนาการสื่อสารมวลชนให้เป็นกลไกในการสนับสนุนการพัฒนา

**๕. ยุทธศาสตร์ด้านการสร้างการเติบโตบนคุณภาพชีวิตที่เป็นมิตรต่อสิ่งแวดล้อม**

เพื่อเร่งอนุรักษ์ฟื้นฟูและสร้างความมั่นคงของฐานทรัพยากรธรรมชาติ และมีความมั่นคงด้าน น้ำ รวมทั้งมีความสามารถในการป้องกันผลกระทบและปรับตัวต่อการเปลี่ยนแปลงสภาพภูมิอากาศและภัย พิบัติธรรมชาติ และพัฒนามุ่งสู่การเป็นสังคมสีเขียว ครอบครัวยุคใหม่ที่มีคุณภาพ อาชีพ

- (๑) การจัดระบบอนุรักษ์ ฟื้นฟูและป้องกันการทลายทรัพยากรธรรมชาติ
- (๒) การวางระบบบริหารจัดการน้ำให้มีประสิทธิภาพทั้ง ๒๕ ลุ่มน้ำ เน้นการปรับระบบ การบริหารจัดการอุทกภัยอย่างบูรณาการ(๓) การพัฒนาและใช้พลังงานที่เป็นมิตรกับสิ่งแวดล้อม
- (๔) การพัฒนาเมืองอุตสาหกรรมเชิงนิเวศและเมืองที่เป็นมิตรกับสิ่งแวดล้อม
- (๕) การร่วมลดปัญหาโลกร้อนและปรับตัวให้พร้อมกับการเปลี่ยนแปลงสภาพ

ภูมิอากาศ

- (๖) การใช้เครื่องมือทางเศรษฐศาสตร์และนโยบายการคลังเพื่อสิ่งแวดล้อม

**๖. ยุทธศาสตร์ด้านการปรับสมดุลและพัฒนาระบบการบริหารจัดการภาครัฐ**

เพื่อให้หน่วยงานภาครัฐมีขนาดที่เหมาะสมกับบทบาทภารกิจ มีสมรรถนะสูง มีประสิทธิภาพ และประสิทธิผลกระจายบทบาทภารกิจไปสู่ท้องถิ่นอย่างเหมาะสม มีธรรมาภิบาลครอบครัวยุคใหม่ที่มีคุณภาพ อาชีพ

- (๑) การปรับปรุงโครงสร้าง บทบาท ภารกิจของหน่วยงานภาครัฐ ให้มีขนาดที่

เหมาะสม

- (๒) การวางระบบบริหารราชการแบบบูรณาการ
- (๓) การพัฒนาระบบบริหารจัดการกำลังคนและพัฒนาบุคลากรภาครัฐ

- (๔) การต่อต้านการทุจริตและประพฤติมิชอบ
- (๕) การปรับปรุงกฎหมายและระเบียบต่าง ๆ ให้ทันสมัย เป็นธรรมและเป็นสากล
- (๖) การพัฒนาระบบการให้บริการประชาชนของหน่วยงานภาครัฐ
- (๗) การปรับปรุงการบริหารจัดการรายได้และรายจ่ายของภาครัฐ

## ๑.๒ แผนพัฒนาเศรษฐกิจและสังคมแห่งชาติ ฉบับที่ ๑๒

จากสถานะของประเทศและบริบทการเปลี่ยนแปลงต่างๆ ที่ประเทศกำลังประสบอยู่ ทำให้การกำหนดวิสัยทัศน์แผนพัฒนาฯ ฉบับที่ ๑๒ ยังคงมีความต่อเนื่องจากวิสัยทัศน์แผนพัฒนาฯ ฉบับที่ ๑๑ และกรอบหลักการของการวางแผนที่น้อมนำและประยุกต์ใช้หลักปรัชญาของเศรษฐกิจพอเพียง ยึดคนเป็นศูนย์กลางของการพัฒนาอย่างมีส่วนร่วม การพัฒนาที่ยึดหลักสมดุล ยั่งยืน โดยวิสัยทัศน์ของการพัฒนาในแผนพัฒนาฯ ฉบับที่ ๑๒ ต้องให้ความสำคัญกับการกำหนดทิศทางการพัฒนาที่มุ่งสู่การเปลี่ยนผ่านประเทศไทยจากประเทศที่มีรายได้ปานกลางไปสู่ประเทศที่มีรายได้สูง มีความมั่นคง และยั่งยืน สังคมอยู่ร่วมกันอย่างมีความสุข และนำไปสู่การบรรลุวิสัยทัศน์ระยะยาว “มั่นคง มั่งคั่ง ยั่งยืน” ของประเทศ การกำหนดตำแหน่งทางยุทธศาสตร์ของประเทศ (Country Strategic Positioning) เป็นการกำหนดตำแหน่งทางยุทธศาสตร์ของประเทศที่สอดคล้องกับยุทธศาสตร์ชาติที่ สศช. ได้จัดทำขึ้นประเทศไทยเป็นประเทศรายได้สูงที่มีการกระจายรายได้อย่างเป็นธรรม เป็นศูนย์กลางด้านการขนส่งและโลจิสติกส์ของภูมิภาคสู่ความเป็นชาติการค้าและบริการ (Trading and Service Nation) เป็นแหล่งผลิตสินค้าเกษตรอินทรีย์และเกษตรปลอดภัย แหล่งอุตสาหกรรมสร้างสรรค์และนวัตกรรมสูงที่เป็นมิตรต่อสิ่งแวดล้อม

### เป้าหมาย

#### ๑. การหลุดพ้นจากกับดักประเทศรายได้ปานกลางสู่รายได้สูง

- (๑) เศรษฐกิจขยายตัวเฉลี่ยไม่ต่ำกว่าร้อยละ ๕.๐
- (๒) ผลิตภัณฑ์มวลรวมในประเทศต่อหัว (GDP Per Capita) และรายได้ประชาชาติต่อหัว (GNP Per Capita) ณ สิ้นแผนพัฒนาฯ ฉบับที่ ๑๒ ในปี ๒๕๖๔ เพิ่มขึ้นเป็น ๓๑๗,๐๕๑ บาท (๙,๓๒๕ ดอลลาร์ สรอ.) และ ๓๐๑,๑๘๙ บาท (๘,๘๕๙ ดอลลาร์ สรอ.) ต่อคนต่อปี
- (๓) ผลผลิตภาพการผลิตเพิ่มขึ้นไม่ต่ำกว่าเฉลี่ยร้อยละ ๒.๕ ต่อปี
- (๔) การลงทุนรวมขยายตัวไม่ต่ำกว่าเฉลี่ยร้อยละ ๘.๐ (การลงทุนภาครัฐไม่ต่ำกว่าร้อยละ ๑๐.๐ และการลงทุนของภาคเอกชนขยายตัวไม่ต่ำกว่าเฉลี่ยร้อยละ ๗.๕ ในขณะที่ปริมาณการส่งออกขยายตัวเฉลี่ยไม่ต่ำกว่าร้อยละ ๔.๐ ต่อปี)

#### ๒. การพัฒนาศักยภาพคนให้สนับสนุนการเจริญเติบโตของประเทศและการสร้าง

##### สังคมสูงวัยอย่างมีคุณภาพ

- (๑) ประชาชนทุกช่วงวัยมีความมั่นคงทางด้านเศรษฐกิจและสังคม (Socio-Economic Security) และมีคุณภาพชีวิตที่ดีขึ้น
- (๒) การศึกษาและการเรียนรู้ได้รับการพัฒนาคุณภาพ
- (๓) สถาบันทางสังคมมีความเข้มแข็งเป็นฐานรากที่เอื้อต่อการพัฒนาคน

#### ๓. การลดความเหลื่อมล้ำในสังคม

- (๑) การกระจายรายได้มีความเท่าเทียมกันมากขึ้น
- (๒) บริการทางสังคมมีคุณภาพและมีการกระจายอย่างทั่วถึง

#### ๔. การสร้างการเจริญเติบโตทางเศรษฐกิจและสังคมที่เป็นมิตรกับสิ่งแวดล้อม

(๑) รักษาความมั่นคงของฐานทรัพยากร สร้างสมดุลระหว่างการอนุรักษ์และการใช้ประโยชน์อย่างยั่งยืนและเป็นธรรม

(๒) ขับเคลื่อนประเทศสู่เศรษฐกิจและสังคมที่เป็นมิตรต่อสิ่งแวดล้อม

(๓) เพิ่มขีดความสามารถในการรับมือภัยพิบัติและการเปลี่ยนแปลงสภาพภูมิอากาศ

(๔) เพิ่มประสิทธิภาพและเสริมสร้างธรรมาภิบาลในการบริหารจัดการทรัพยากรธรรมชาติและสิ่งแวดล้อม

(๕) มีการบริหารจัดการน้ำให้สมดุลระหว่างการอุปสงค์และอุปทานของน้ำ

#### ๕. การบริหารราชการแผ่นดินที่มีประสิทธิภาพ

(๑) การบริหารงานภาครัฐที่โปร่งใส เป็นธรรม มีประสิทธิภาพ และมีส่วนร่วม

(๒) ขจัดการทุจริตคอร์รัปชัน

(๓) มีการกระจายอำนาจที่เหมาะสม

#### แนวทางการพัฒนา

##### ๑. การยกระดับศักยภาพการแข่งขันและการหลุดพ้นกับดักรายได้ปานกลางสู่รายได้สูง

###### ๑.๑ การส่งเสริมด้านการวิจัยและพัฒนา

พัฒนาสถานะแวดล้อมของการพัฒนาวิทยาศาสตร์ เทคโนโลยี วิจัย และนวัตกรรม ทั้งด้านการลงทุนในการวิจัยและพัฒนา ด้านบุคลากรวิจัย ด้านโครงสร้างพื้นฐาน และด้านการบริหารจัดการ รวมทั้งสนับสนุนและผลักดันให้ผู้ประกอบการมีบทบาทหลักด้านเทคโนโลยีและนวัตกรรม ตลอดจนผลักดันงานวิจัยและพัฒนาให้ใช้ประโยชน์อย่างแท้จริงทั้งเชิงพาณิชย์และสาธารณะโดยให้ความคุ้มครองทรัพย์สินทางปัญญา

###### ๑.๒ การพัฒนาผลิตภาพแรงงาน

สร้างความร่วมมือระหว่างภาครัฐและภาคเอกชนในการพัฒนากำลังคนและแรงงานให้มีทักษะความรู้และสมรรถนะที่สอดคล้องกับความต้องการของตลาดและรองรับการเปิดเสรีของประชาคมอาเซียน โดยยกระดับและพัฒนาสมรรถนะแรงงานไทยด้วยเทคโนโลยี เร่งรัดให้แรงงานทั้งระบบมีการเรียนรู้ขั้นพื้นฐานเพื่อสามารถแข่งขันในตลาดแรงงานได้ สนับสนุนให้แรงงานและปัจจัยการผลิตมีความยืดหยุ่นในการเคลื่อนย้ายระหว่างสาขาการผลิตและระหว่างพื้นที่การผลิต เพื่อให้แรงงานสามารถเคลื่อนย้ายไปสู่สาขาการผลิตที่มีผลิตภาพการผลิตสูงสุด และสนับสนุนให้ผู้ประกอบการในภาคอุตสาหกรรมและบริการจัดทำกรอบคุณวุฒิวิชาชีพและมาตรฐานฝีมือแรงงานให้เป็นมาตรฐานที่เชื่อมโยงกันเพื่อยกระดับทักษะของแรงงานไทย

###### ๑.๓ การส่งเสริมผู้ประกอบการที่เข้มแข็งและพาณิชย์ดิจิทัล

พัฒนาขีดความสามารถของผู้ประกอบการให้มีความยืดหยุ่น สามารถปรับตัวและดำเนินธุรกิจท่ามกลางการดำเนินนโยบายและมาตรการการกีดกันทางการค้าในรูปแบบต่างๆ เพิ่มสัดส่วนความเป็นเจ้าของของคนไทยและสนับสนุนให้มีการขยายตลาดที่มีแบรนด์สินค้าและช่องทางการตลาดที่เป็นของตนเองมากขึ้น ตลอดจนพัฒนาต่อยอดอุตสาหกรรมและบริการเพื่อเข้าสู่การเป็นศูนย์กลางการผลิต บริการและอุตสาหกรรมดิจิทัล

#### ๑.๔ การลงทุนโครงสร้างพื้นฐาน

เร่งลงทุนและพัฒนาโครงสร้างพื้นฐานด้านการคมนาคมขนส่งเพื่อเชื่อมโยงพื้นที่เศรษฐกิจในประเทศและต่างประเทศ ทั้งการพัฒนาและปรับปรุงโครงข่ายรถไฟให้เป็นโครงข่ายหลักในการเดินทางและขนส่งของประเทศ พัฒนาโครงข่ายระบบขนส่งสาธารณะและโครงข่ายทางหลวงพิเศษระหว่าง

เมือง ขยายขีดความสามารถของท่าอากาศยานหลักของประเทศ พัฒนาท่าเรือที่มีศักยภาพให้เป็นท่าเรืออิเล็กทรอนิกส์เต็มรูปแบบ รวมทั้งพัฒนาและปรับปรุงระบบโทรคมนาคมของประเทศ ตลอดจนสนับสนุนการพัฒนาด้านอุตสาหกรรมที่เกิดจากลงทุนด้านโครงสร้างพื้นฐาน เช่น อุตสาหกรรมซ่อมบำรุงและผลิตชิ้นส่วนอากาศยาน และอุตสาหกรรมระบบราง เป็นต้น เพื่อสร้างโอกาสทางเศรษฐกิจให้กับประเทศในการเป็นฐานการผลิตในภูมิภาคอาเซียน

#### ๑.๕ การปรับโครงสร้างการผลิต

ปรับโครงสร้างการผลิตภาคเกษตร โดยการปรับเปลี่ยนจากการผลิตสินค้าเกษตรขั้นปฐม

เป็นสินค้าเกษตรแปรรูปที่มีมูลค่าสูงมีคุณภาพและมาตรฐานสากล สามารถสร้างความเชื่อมโยงทางด้านวัตถุดิบกับประเทศเพื่อนบ้านและลดระดับการผลิตสินค้าขั้นปฐมที่สูญเสียขีดความสามารถในการแข่งขัน ลงสู่ระดับที่จำเป็นสำหรับการสร้างความมั่นคงทางด้านอาหารและพลังงาน จัดระบบการผลิตให้สอดคล้องกับศักยภาพพื้นที่และความต้องการของตลาดตั้งแต่ต้นน้ำถึงปลายน้ำทั้งด้านกายภาพและเศรษฐกิจ รวมทั้งส่งเสริมการรวมกลุ่มทางการเกษตรจากกิจการเจ้าของคนเดียวเป็นการประกอบการในลักษณะสหกรณ์ ห้างหุ้นส่วน และบริษัทเพื่อให้เกิดการประหยัดจากขนาด พิจารณาพันธุ์พืชที่เหมาะสมกับศักยภาพของพื้นที่และแหล่งน้ำ ใช้เทคโนโลยีการผลิตในระดับที่เหมาะสม ใช้กลไกตลาดในการป้องกันความเสี่ยง ตลอดจนส่งเสริมและเร่งขยายผลแนวความคิดการทำการเกษตรตามหลักปรัชญาของเศรษฐกิจพอเพียง และระบบเกษตรกรรมยั่งยืน ปรับโครงสร้างการผลิตภาคบริการโดยเร่งพัฒนาระบบคมนาคมขนส่งให้เกิดความเชื่อมโยงกันเป็นโครงข่ายทั้งทางบก ทางน้ำ และทางอากาศ เร่งพัฒนาท่าเทียบเรือขนาดใหญ่เพื่อรองรับการเติบโตของการท่องเที่ยวทางทะเล ปรับปรุงแก้ไขกฎหมายที่เกี่ยวข้องกับการท่องเที่ยวให้ครอบคลุมและทันสมัยทั้งการควบคุมกิจกรรมต่างๆ เกี่ยวกับการท่องเที่ยวและส่งเสริมการท่องเที่ยวและกำหนดและจัดทำกฎหมายเพื่อยกระดับมาตรฐานการท่องเที่ยวของไทยสู่สากลและรองรับการพัฒนาการท่องเที่ยวให้สามารถแข่งขันได้ในระดับนานาชาติ รวมทั้งส่งเสริมการพัฒนาเชิงพื้นที่ในลักษณะกลุ่มคลัสเตอร์ท่องเที่ยว โดยสนับสนุนการพัฒนาด้านการท่องเที่ยวของพื้นที่ที่มีความเชื่อมโยงทั้งทางกายภาพ วิถีชีวิต/วัฒนธรรมท้องถิ่น

และกิจกรรมการท่องเที่ยว ตลอดจนส่งเสริมการสร้างเชื่อมโยงด้านการท่องเที่ยวในภูมิภาคอาเซียน ทั้งประเทศที่มีพรมแดนติดกันและประเทศที่มีโครงข่ายคมนาคมขนส่งเชื่อมโยงกันเพื่อให้เกิดการพัฒนาแบบองค์รวมทั้งระบบพัฒนาต่อยอดอุตสาหกรรมอนาคตเพื่อเป็นแหล่งการถ่ายทอดเทคโนโลยี เชื่อมโยงการผลิตกับอุตสาหกรรมที่เป็นฐานรายได้ประเทศ และเป็นกลไกการขับเคลื่อนเศรษฐกิจไทยให้เข้าสู่การเป็นศูนย์กลางการผลิตและบริการทั้งในระดับอนุภูมิภาคและในภูมิภาคอาเซียนพัฒนาโครงสร้างพื้นฐานที่สนับสนุนการขยายตัวด้านการค้าการลงทุน เช่น โลจิสติกส์และพลังงาน รวมทั้งปัจจัยสนับสนุนการลงทุนอื่นๆ เช่น ลดอุปสรรคการเคลื่อนย้ายเงินทุนระหว่างประเทศ เป็นต้น ส่งเสริมการนำเทคโนโลยีและนวัตกรรมมาประยุกต์ใช้ทั้งภาคการผลิต การตลาด การบริหารจัดการการเงิน และโลจิสติกส์ เชื่อมโยงเศรษฐกิจดิจิทัล ในการอำนวยความสะดวกทางการค้าการลงทุนด้วยระบบอิเล็กทรอนิกส์ และสนับสนุนการลงทุนเพื่อสร้างเศรษฐกิจและสังคมแห่งปัญญาและการเรียนรู้ มุ่งเน้นการพัฒนาธุรกิจเชิงสร้างสรรค์ การลงทุนที่ใช้เทคโนโลยีขั้นสูงและเป็นมิตรกับสิ่งแวดล้อม การประหยัดพลังงานและการใช้พลังงานทดแทน การลงทุนด้านการวิจัย

และพัฒนาเชิงพาณิชย์ การจัดตั้งสำนักงานใหญ่ข้ามประเทศ บริษัทการค้าระหว่างประเทศ รวมทั้งการให้ความสำคัญเรื่องความรับผิดชอบต่อสังคมและการตอบสนองสู่สังคมขององค์กร และกิจการเพื่อสังคม

## ๒. การพัฒนาศักยภาพคนตามช่วงวัยและการปฏิรูประบบเพื่อสร้างสังคมสูงวัยอย่างมีคุณภาพ

**๒.๑ การพัฒนาศักยภาพคนในทุกช่วงวัยให้สนับสนุนการเจริญเติบโตของประเทศ** โดย **ช่วงวัยเด็ก** ตั้งแต่แรกเกิดให้มีพัฒนาการที่สมวัยในทุกด้าน **วัยเรียน** **วัยรุ่น** ให้มีทักษะการเรียนรู้ ทักษะชีวิตสามารถอยู่ร่วมกับผู้อื่นภายใต้บริบทสังคมที่เป็นพหุวัฒนธรรม **วัยแรงงาน** ให้มีการพัฒนายกระดับสมรรถนะฝีมือแรงงานเพื่อสร้างผลิตภาพเพิ่มให้กับประเทศ **วัยผู้สูงอายุ** ให้มีการทำงานที่เหมาะสมตามศักยภาพและประสบการณ์ มีรายได้ในการดำรงชีวิต มีการสร้างเสริมและฟื้นฟูสุขภาพเพื่อป้องกันหรือชะลอความทุพพลภาพและโรคเรื้อรังต่างๆ ที่จะก่อให้เกิดภาระแก่ปัจเจกบุคคล ครอบครัว และระบบบริการสุขภาพ

**๒.๒ การยกระดับคุณภาพการศึกษาและการเรียนรู้ให้มีคุณภาพ เท่าเทียมและทั่วถึง** โดย

(๑) **ปฏิรูประบบบริหารจัดการทางการศึกษา** โดยปรับระบบบริหารจัดการ การศึกษาใหม่เพื่อสร้างความรับผิดชอบต่อผลลัพธ์ (Accountability)

(๒) **ปฏิรูประบบการคลังด้านการศึกษา** เพื่อเพิ่มคุณภาพและประสิทธิภาพการจัดการศึกษา โดยการจัดสรรงบประมาณตรงสู่ผู้เรียน ส่งเสริมการมีส่วนร่วมจากภาคเอกชนในการจัดการศึกษา

(๓) **พัฒนาคุณภาพครู** ทั้งระบบ ตั้งแต่กระบวนการผลิต สรรหา และการคัดเลือก ให้ได้คนดีคนเก่ง รวมทั้งระบบการประเมินและรับรองคุณภาพที่เน้นผลลัพธ์จากตัวผู้เรียน

(๔) **ปฏิรูประบบการเรียนรู้** โดยมุ่งจัดการเรียนรู้เพื่อสร้างสมรรถนะกำลังคนทั้งระบบการศึกษาตั้งแต่ระดับปฐมศึกษาจนถึงการเรียนรู้ตลอดชีวิต พัฒนาสื่อเพื่อการเรียนรู้ ปรับหลักสูตรและผลิตกำลังคนให้สอดคล้องกับการเปลี่ยนแปลงและความต้องการของตลาด การวิจัยและการใช้เทคโนโลยีและสื่อเพื่อการเรียนรู้

**๒.๓ การพัฒนาด้านสุขภาพ** โดยส่งเสริมการพัฒนาเทคโนโลยีและนวัตกรรมทาง การแพทย์เพื่อรองรับการเป็นสังคมผู้สูงอายุทั้งในด้านผลิตภัณฑ์สุขภาพและที่อยู่อาศัยสำหรับผู้สูงอายุ ยกระดับการบริหารจัดการระบบสุขภาพเพื่อลดความเหลื่อมล้ำและสร้างความยั่งยืนในระยะยาว โดยพัฒนา ระบบข้อมูลสารสนเทศเพื่อการบริหารทรัพยากรด้านสาธารณสุข บูรณาการระบบหลักประกันสุขภาพภาครัฐ ให้เกิดความเป็นเอกภาพในการบริหารจัดการและการใช้ทรัพยากร และส่งเสริมการอภิบาลระบบสุขภาพในรูปแบบเครือข่ายที่มีการใช้ทรัพยากรร่วมกัน พัฒนาศักยภาพของประเทศไทยสู่การเป็นศูนย์กลางสุขภาพนานาชาติทั้งในด้านศูนย์กลางบริการสุขภาพ (Medical Service Hub) ศูนย์กลางบริการเพื่อส่งเสริมสุขภาพ (Wellness Hub) ศูนย์กลางยาและผลิตภัณฑ์เพื่อสุขภาพ (Product Hub) และศูนย์กลางบริการวิชาการและ งานวิจัย (Academic Hub) เพื่อนำรายได้กลับมาช่วยยกระดับคุณภาพบริการสาธารณสุขภายในประเทศรวมทั้ง ส่งเสริมการให้ความสำคัญกับมิติสุขภาพในทุกนโยบายสาธารณะ (Health in All Policies) เพื่อให้การ ขับเคลื่อนนโยบายของทุกภาคส่วนตระหนักถึงผลกระทบของนโยบายสาธารณะที่มีต่อสุขภาพของประชาชน

### ๒.๔ การสร้างสภาพแวดล้อมและนวัตกรรมที่เอื้อต่อการดำรงชีพในสังคมสูงวัย

โดยการปรับปรุงสภาพแวดล้อมและความจำเป็นทางกายภาพให้เหมาะกับวัย และการพัฒนาระบบการดูแล ผู้สูงอายุในรูปแบบที่หลากหลายทั้งในด้านการจัดบริการสุขภาพและสวัสดิการสังคมอย่างบูรณาการ โดยการมี ส่วนร่วมของทุกภาคส่วนอย่างต่อเนื่อง รวมทั้งพัฒนาชุมชนที่มีศักยภาพและความพร้อมให้เป็นต้นแบบของ การดูแลผู้สูงอายุเพื่อขยายผลไปสู่ชุมชนอื่น ตลอดจนการพัฒนาวัฒนธรรมในการใช้ชีวิตประจำวันสำหรับผู้ สูงอายุ

### ๓. การลดความเหลื่อมล้ำทางสังคม

#### ๓.๑ การยกระดับรายได้และสร้างโอกาสในการประกอบอาชีพ มุ่งเน้นการเพิ่ม

ผลิตภาพแรงงาน โดยสนับสนุนให้แรงงานมีโอกาสเข้าถึงการเรียนรู้และพัฒนาทักษะฝีมือแรงงานอย่างมีมาตรฐาน ปรับโครงสร้างค่าจ้างแรงงานให้ชัดเจนและสะท้อนทักษะฝีมือแรงงานอย่างแท้จริง เร่งผลักดันให้การใช้ระบบมาตรฐานคุณวุฒิวิชาชีพและมาตรฐานฝีมือแรงงานในทางปฏิบัติอย่างเป็นรูปธรรม นอกจากนี้เพิ่มผลิตภาพทางการผลิตของเกษตรกรรายย่อย โดยสนับสนุนการวิจัยและพัฒนาและการผลิตทางการเกษตรที่สอดคล้องกับพื้นที่ สร้างหลักประกันรายได้แทนการอุดหนุนด้านราคาสินค้าเกษตร ลดต้นทุนทางการเกษตร โดยสนับสนุนปัจจัยการผลิต

#### ๓.๒ การจัดบริการทางสังคมให้ทุกคนตามสิทธิขั้นพื้นฐาน และเน้นการสร้างภูมิคุ้มกันระดับปัจเจก โดย

(๑) พัฒนาระบบบริการสาธารณสุขให้มีคุณภาพและมีช่องทางการเข้าถึงอย่างหลากหลายโดยเฉพาะระบบบริการสาธารณสุขและการศึกษาขั้นพื้นฐาน สวัสดิการสังคม และกระบวนการยุติธรรม

(๒) สนับสนุนการจัดหาที่อยู่อาศัยของผู้มีรายได้น้อยและการเข้าถึงระบบสาธารณสุขโลก กำหนดเป็นนโยบายที่อยู่อาศัยแห่งชาติและเมืองน่าอยู่ พัฒนาโครงการที่อยู่อาศัยแก้ปัญหาชุมชนแออัดในเมืองโดยดำเนินการร่วมกับ

ภาคธุรกิจเอกชน และ

(๓) การจัดรูปแบบสวัสดิการพื้นฐานที่จำเป็นและเหมาะสมตามกลุ่มเป้าหมาย (Customized Welfare) ที่คำนึงถึงฐานะทางเศรษฐกิจและสังคมที่แตกต่างกัน โดยมีแนวทางการรับภาระค่าใช้จ่ายร่วมกัน (Cost Sharing)

#### ๓.๓ การสร้างความเสมอภาคในการเข้าถึงทรัพยากร โดยปฏิรูปที่ดินเพื่อ

การเกษตรสนับสนุนให้เกษตรกรรายย่อยที่ไร้ที่ดินทำกินและยากจนได้มีที่ดินเป็นของตนเองหรือมีสิทธิทำกินในที่ดินปฏิรูประบบการบริหารจัดการน้ำอย่างเป็นระบบและเข้าถึงพื้นที่เป้าหมายได้อย่างแท้จริงด้วยการผลักดัน พรบ.ทรัพยากรน้ำ และบูรณาการแผนงานและงบประมาณร่วมกันของหน่วยงาน และสร้างกระบวนการมีส่วนร่วม รวมทั้งปรับโครงสร้างภาษีที่เป็นธรรม เช่น ภาษีที่ดินและสิ่งปลูกสร้าง ภาษีมรดก และภาษีสิ่งแวดล้อม เป็นต้น

#### ๓.๔ การเข้าถึงกระบวนการยุติธรรมอย่างเสมอภาค การคุ้มครองสิทธิขั้นพื้นฐาน

และการเข้าถึงกระบวนการยุติธรรมอย่างเท่าเทียมโดยการเสริมศักยภาพและความเข้มแข็งด้านกฎหมายให้แก่ประชาชน รวมทั้งการปรับปรุงและบังคับใช้กฎหมายเพื่อลดปัญหาความเหลื่อมล้ำ เช่น กฎหมายป่าชุมชน กฎหมายภาษีมรดก กฎหมายที่ดิน เป็นต้น

### ๔. การรองรับการเชื่อมโยงภูมิภาคและความเป็นเมือง

#### ๔.๑ การลงทุนด้านโครงสร้างพื้นฐานและสิ่งอำนวยความสะดวกของเมือง

เตรียมความพร้อมรองรับความเป็นเมือง ทั้งด้านการบริหารจัดการด้านผังเมือง ด้านสาธารณสุขภาคสาธารณสุขการ ระบบคมนาคมขนส่ง ระบบบริหารจัดการสิ่งแวดล้อม ระบบการศึกษาและระบบสาธารณสุขที่ได้มาตรฐาน มีคุณภาพ และเพียงพอต่อความต้องการของคนในเมือง รวมทั้งเสริมสร้างความสามารถในการบริหารจัดการเมืองตามระดับการพัฒนา



#### ๔.๒ การพัฒนาด้านการขนส่งและโลจิสติกส์เชื่อมโยงกับเพื่อนบ้าน ส่งเสริมและ

เร่งรัดการพัฒนากระบวนการบริหารจัดการโลจิสติกส์ของประเทศเพื่อเพิ่มความสามารถในการแข่งขันของประเทศทั้งด้านการค้า การลงทุน และการบริการ โดยคำนึงถึงการเป็นมิตรต่อสิ่งแวดล้อม (Green Logistics) สนับสนุนให้เกิดความร่วมมือในห่วงโซ่อุปทาน และปรับปรุงกฎหมาย กฎระเบียบ รวมทั้งปรับลดกระบวนการงานด้านอำนวยความสะดวกทางการค้า ขนส่ง และโลจิสติกส์ให้มีความสะดวกและมีประสิทธิภาพต่อภาคธุรกิจอย่างแท้จริง

#### ๔.๓ การส่งเสริมการลงทุน การค้าชายแดน และการจัดตั้งเขตพัฒนาเศรษฐกิจพิเศษ

ให้ความสำคัญกับนโยบายส่งเสริมการลงทุนและการค้าชายแดนเพื่อดึงดูดให้นักลงทุน

ในภูมิภาคเข้ามาลงทุนในไทยและประเทศเพื่อนบ้าน รวมทั้งส่งเสริมการจัดตั้งเขตพัฒนาเศรษฐกิจพิเศษในพื้นที่ชายแดนโดยให้ความสำคัญกับการลงทุนโครงสร้างพื้นฐาน การส่งเสริมการลงทุนและสิทธิประโยชน์ การบริหารจัดการแรงงานต่างด้าว และการให้บริการจุดเดียวเบ็ดเสร็จ เพื่อช่วยอำนวยความสะดวกด้านการค้าชายแดนและการผ่านแดนระหว่างไทยกับประเทศในภูมิภาคมากขึ้น

#### ๕. การสร้างความเจริญเติบโตทางเศรษฐกิจและสังคมอย่างเป็นมิตรกับสิ่งแวดล้อม

##### ๕.๑ การรักษาทุนทางธรรมชาติเพื่อการเติบโตสีเขียว ใช้ประโยชน์จากทุนธรรมชาติ

โดยคำนึงถึงขีดจำกัดและศักยภาพในการฟื้นตัว ปกป้องรักษาทรัพยากรป่าไม้ โดยสนธิกำลังของทุกภาคส่วน นำระบบสารสนเทศมาใช้ในการบริหารจัดการ บังคับใช้กฎหมายอย่างมีประสิทธิภาพและเป็นธรรม เพิ่มพื้นที่ป่าไม้โดยส่งเสริมการปลูกไม้มีค่าทางเศรษฐกิจระยะยาว อนุรักษ์และใช้ประโยชน์ความหลากหลายทางชีวภาพอย่างยั่งยืนและแบ่งปันผลประโยชน์อย่างเป็นธรรม รวมทั้งผลักดันแนวทางการประเมินมูลค่าของระบบนิเวศ และการสร้างรายได้จากการอนุรักษ์ จัดสรรที่ดินให้แก่ผู้ยากไร้ กระจายการถือครองที่ดิน จัดทำฐานข้อมูลที่ดินเพื่อการบริหารจัดการอย่างเป็นระบบ การจัดเก็บภาษีที่ดินในอัตราก้าวหน้า กำหนดเขตการถือครองที่ดินที่เหมาะสม และกำหนดมาตรการป้องกันการถือครองที่ดินของคนต่างชาติ บริหารจัดการน้ำเพื่อให้เกิดความยั่งยืน บูรณาการระหว่างหน่วยงานอย่างเป็นระบบ สร้างศูนย์ข้อมูลทรัพยากรน้ำ จัดตั้งองค์กรบริหารจัดการน้ำในระดับพื้นที่ เช่น คณะกรรมการลุ่มน้ำ และองค์กรผู้ใช้น้ำ คุ้มครองทรัพยากรทางทะเลและชายฝั่ง ลดความขัดแย้งเชิงนโยบายระหว่างการพัฒนาโครงสร้างพื้นฐาน การท่องเที่ยว การประมง และวิถีชีวิตของชุมชนบริหารจัดการแร่โดยกำหนดปริมาณที่เหมาะสมในการนำแร่มาใช้ประโยชน์ คำนึงถึงความจำเป็นและมูลค่าในอนาคต บังคับใช้มาตรการควบคุมผลกระทบจากการทำเหมืองแร่ที่ก่อมลพิษต่อสภาพแวดล้อมและสุขภาพอนามัยของประชาชน

๕.๒ การส่งเสริมการบริโภคที่เป็นมิตรกับสิ่งแวดล้อม สร้างระบบหมุนเวียนวัสดุที่ใช้แล้วที่มีประสิทธิภาพ ขับเคลื่อนสู่ Zero Waste Society ผ่านมาตรการต่างๆ เช่น การปฏิรูประบบภาษีและค่าธรรมเนียมเพื่อสิ่งแวดล้อม การศึกษาเพื่อสิ่งแวดล้อม มาตรฐานและฉลากสินค้า เป็นต้น

##### ๕.๓ การส่งเสริมการผลิต การลงทุน และการสร้างงานสีเขียว เพื่อยกระดับ

ประเทศสู่เศรษฐกิจและสังคมที่เป็นมิตรกับสิ่งแวดล้อม พัฒนากลยุทธ์อุตสาหกรรมสีเขียว ส่งเสริมผู้ประกอบการให้สามารถปรับระบบห่วงโซ่อุปทานหรือห่วงโซ่มูลค่าที่เป็นมิตรกับสิ่งแวดล้อม (Green Supply Chain/Green Value Chain) ส่งเสริมการทำการเกษตรกรรมยั่งยืน รวมทั้งส่งเสริมภาคบริการที่มีผลกระทบต่อสิ่งแวดล้อมน้อย เพื่อให้ประเทศไทยมีศักยภาพให้มีบทบาทมากขึ้นในการขับเคลื่อนเศรษฐกิจ

#### ๕.๔ การจัดการมลพิษและรักษาคุณภาพสิ่งแวดล้อม ด้วยการเร่งรัดการควบคุม

มลพิษทั้งทางอากาศ ชยะ น้ำเสีย และของเสียอันตราย ที่เกิดจากการผลิตและบริโภค เพื่อสร้างคุณภาพสิ่งแวดล้อมที่ดีให้กับประชาชน เร่งรัดแก้ไขปัญหามลพิษจากการจัดการขยะเป็นลำดับแรก โดยส่งเสริมให้เกิดกลไกการคัดแยกขยะเพื่อนำกลับมาใช้ใหม่ให้มากที่สุด เร่งกำจัดขยะมูลฝอยตกค้างสะสมในสถานที่กำจัดในพื้นที่วิกฤต สร้างรูปแบบการจัดการขยะมูลฝอยและของเสียอันตรายที่เหมาะสม เน้นการแปรรูปเป็นพลังงาน สร้างวินัยของคนในชาติมุ่งสู่การจัดการที่ยั่งยืน โดยให้ความรู้แก่ประชาชน และการบังคับใช้กฎหมาย

#### ๕.๕ การพัฒนาความร่วมมือด้านสิ่งแวดล้อมระหว่างประเทศ ผลักดันการจัดทำ

แผนแม่บทการบริหารจัดการทรัพยากรธรรมชาติและสิ่งแวดล้อมของอาเซียน หาแนวทางความร่วมมือกับอาเซียนและอนุภูมิภาคลุ่มน้ำโขงในประเด็นการขนส่งข้ามพรมแดน การเคลื่อนย้ายแรงงาน การบริหารจัดการพลังงานและการบริหารจัดการทรัพยากรธรรมชาติ

#### ๕.๖ การเพิ่มขีดความสามารถในการปรับตัวเพื่อรองรับการเปลี่ยนแปลงสภาพ

ภูมิอากาศและการบริหารจัดการเพื่อลดความเสี่ยงด้านภัยพิบัติ เพิ่มขีดความสามารถในการรับมือและปรับตัวต่อการเปลี่ยนแปลงสภาพภูมิอากาศ เพิ่มศักยภาพในการลดการปล่อยก๊าซเรือนกระจกให้กับทุกภาคส่วน ส่งเสริมการวิจัยและพัฒนาทางวิทยาศาสตร์ เทคโนโลยี และนวัตกรรมเพื่อลดผลกระทบและปรับตัวต่อการเปลี่ยนแปลงสภาพภูมิอากาศ พัฒนาระบบฐานข้อมูลและระบบการเตือนภัย ตลอดจนส่งเสริมความร่วมมือระหว่างประเทศด้านการเปลี่ยนแปลงสภาพภูมิอากาศและภัยพิบัติทางธรรมชาติ ให้ความสำคัญกับการป้องกันน้ำท่วม วางแผนป้องกันเมืองและพื้นที่ชายฝั่ง พัฒนาเมืองที่สามารถปรับตัวและยืดหยุ่นต่อการเปลี่ยนแปลงสภาพภูมิอากาศ (Climate Resilience City) การให้บริการของระบบนิเวศ ส่งเสริมการลงทุนของภาคเอกชนในการรับมือภัยพิบัติโดยสร้างแนวป้องกันตามธรรมชาติ และการจัดทำแผนธุรกิจต่อเนื่อง รวมทั้งการพัฒนากระบวนการจัดการภัยพิบัติให้มีประสิทธิภาพพร้อมรองรับแนวโน้มการเกิดภัยพิบัติที่รุนแรงในอนาคต

### ๖. การบริหารราชการแผ่นดินที่มีประสิทธิภาพ

#### ๖.๑ การสร้างความโปร่งใสในทุกขั้นตอนของการปฏิบัติราชการ โดยให้มีช่องทางให้

ทุกภาคส่วนสามารถเข้าถึง เข้าตรวจสอบข้อมูลของภาคราชการและร้องเรียนได้ เช่น ข้อมูลการประกวดราคา จัดซื้อ จัดจ้างโครงการของทางราชการ ข้อมูลการประมูลโครงการ ผู้ชนะการประมูลและราคาปิดประมูล ข้อมูลความก้าวหน้าตามกระบวนการยุติธรรม เช่น คดีที่ไม่ดำเนินการตามหลักธรรมาภิบาล คดีทุจริตคอร์รัปชันและคดีที่ประชาชนให้ความสนใจในแต่ละยุคสมัย ฯลฯ

#### ๖.๒ การพัฒนาบุคลากรภาครัฐ ให้มีความเป็นมืออาชีพและเพียงพอต่อการขับเคลื่อน

ภารกิจภาครัฐร่วมกับภาคเอกชนและภาคประชาสังคมที่เปลี่ยนแปลงไป เพื่อให้ระบบราชการเล็กกะทัดรัดแต่มีความคล่องตัวและมีประสิทธิภาพสูง

#### ๖.๓ การสร้างรูปแบบการพัฒนา อปท. ให้เหมาะสม สามารถรับมือการเปลี่ยนแปลง

ทางด้านเศรษฐกิจ สังคมและสิ่งแวดล้อม รวมทั้งเป็นแกนหลักในการประสานเครือข่ายและเชื่อมโยงภาคส่วนต่างๆ ในระดับพื้นที่ได้อย่างมีประสิทธิภาพ

#### ๖.๔ การสร้างระบบตรวจสอบ ติดตามและประเมินผลที่มีประสิทธิภาพ สร้างผลงาน

ที่มีคุณภาพ รวดเร็วและน่าเชื่อถือ สามารถเป็นเครื่องมือให้กับคณะรัฐมนตรีประกอบการตัดสินใจในเชิงนโยบายได้ โดยเฉพาะอย่างยิ่งการติดตาม ประเมินผลโครงการใหญ่ๆ ที่มีการใช้จ่ายงบประมาณเป็นจำนวนมาก และเป็นโครงการที่มีผลกระทบในวงกว้าง

### ๑.๓ แผนพัฒนาภูมิภาค/แผนพัฒนาจังหวัด

#### ๑.๓.๑ แผนพัฒนาภูมิภาคใต้ฝั่งอ่าวไทย (พ.ศ.๒๕๖๖ - ๒๕๗๐)

##### วิสัยทัศน์ (Vision) :

“การพัฒนาการท่องเที่ยว การเกษตร อุตสาหกรรมชีวภาพ สู่ผลิตภัณฑ์และบริการที่มีคุณภาพ และมูลค่าสูงอย่างยั่งยืน ”

#### ประเด็นยุทธศาสตร์การพัฒนากลุ่มจังหวัดภาคใต้ฝั่งอ่าวไทย

ประเด็นยุทธศาสตร์ที่ ๑ : การพัฒนาด้านการเกษตร (ด้านพืช ประมง ปศุสัตว์ สมุนไพร)

ประเด็นยุทธศาสตร์ที่ ๒ : การพัฒนาการท่องเที่ยว

ประเด็นยุทธศาสตร์ที่ ๓ : การพัฒนาด้านอุตสาหกรรม การค้า การลงทุน การค้าระหว่างประเทศ

ประเด็นยุทธศาสตร์ที่ ๔ : การพัฒนาโครงสร้างพื้นฐาน การขนส่ง โลจิสติกส์ เครือข่ายการสื่อสาร และพลังงาน

ประเด็นยุทธศาสตร์ที่ ๕ : การพัฒนาด้านสังคมและสิ่งแวดล้อม

#### ๑.๓.๒ ยุทธศาสตร์การพัฒนาจังหวัดชุมพร

วิสัยทัศน์ “ชุมพรเมืองน่าอยู่ เศรษฐกิจดีและมีคุณค่า มุ่งสู่การพัฒนาที่ยั่งยืน”

#### ประเด็นการพัฒนาจังหวัด

➤ ประเด็นการพัฒนาที่ ๑ : การเสริมสร้างเศรษฐกิจของจังหวัดให้เติบโตอย่างต่อเนื่อง มั่นคงจากฐานการเกษตร การค้า การบริการ และการพัฒนาเศรษฐกิจฐานรากที่เข้มแข็ง

#### วัตถุประสงค์

- (๑) เพื่อเพิ่มประสิทธิภาพการผลิตสินค้าเกษตรคุณภาพ มูลค่าสูง และสร้างขีดความสามารถในการแข่งขัน
- (๒) เพื่อประยุกต์ใช้เทคโนโลยีต่าง ๆ เพื่อพัฒนาการผลิต แปรรูป และการตลาดสินค้าเกษตร และอุตสาหกรรมเนื่องจากภาคการเกษตรให้แข่งขันได้
- (๓) เพื่อเสริมสร้างความมั่นคงของระบบเศรษฐกิจฐานราก สร้างงาน อาชีพ แก่ชุมชน ประชาชน
- (๔) เพื่อส่งเสริมการพัฒนาผู้ประกอบการขนาดกลางและขนาดย่อม ผู้ประกอบการใหม่ และการพัฒนาการค้า การลงทุน ในจังหวัดให้เติบโตอย่างต่อเนื่อง

#### ตัวชี้วัด

- (๑) อัตราการขยายตัวของผลิตภัณฑ์มวลรวมจังหวัดต่อคน (GGP per Capita) เพิ่มขึ้น
- (๒) อัตราการขยายตัวมูลค่าผลผลิตภาคการเกษตรเพิ่มขึ้น
- (๓) มูลค่ารวมของตลาดผลิตภัณฑ์ชุมชน OTOP
- (๔) จำนวนการจ้างงานในระบบของวิสาหกิจชุมชน ผู้ประกอบการใหม่ และวิสาหกิจขนาดกลางและขนาดย่อม

## แนวทางการพัฒนา

- (๑) พัฒนาประสิทธิภาพการผลิต แปรรูป จากฐานรากการเกษตรเดิม และสร้างใหม่สู่การบริหารจัดการตลาดสินค้าเกษตรแบบครบวงจร
- (๒) ส่งเสริม สนับสนุนการพัฒนาการเกษตรมูลค่าสูงเพื่อการส่งออก แข่งขันได้ด้วยเทคโนโลยีการเกษตรทันสมัย
- (๓) เสริมสร้างขีดความสามารถของชุมชนในการพัฒนาเศรษฐกิจฐานรากให้มั่นคงและเป็นห่วงโซ่คุณค่าทางเศรษฐกิจที่เข้มแข็ง
- (๔) ยกระดับผู้ประกอบการใหม่ ผู้ประกอบการในวิสาหกิจขนาดกลางและขนาดย่อม รองรับการเติบโตของเศรษฐกิจแห่งอนาคต
- (๕) เชื่อมโยงการค้า การลงทุน การพัฒนาการบริการ และการสร้างสรรค์เศรษฐกิจรองรับเศรษฐกิจและสังคมแห่งอนาคต

➤ **ประเด็นการพัฒนาที่ ๒** : การยกระดับอุตสาหกรรมการท่องเที่ยวเพื่อเป็นแหล่งท่องเที่ยวชั้นนำ และเชื่อมโยงการท่องเที่ยวผิงอ่าวไทย อันดามัน อาเซียน และนานาชาติ

## วัตถุประสงค์

- (๑) เพื่อพัฒนาการท่องเที่ยวอย่างครบวงจร เพื่อรองรับการท่องเที่ยวระดับนานาชาติ
- (๒) เพื่อเสริมสร้างขีดความสามารถของบุคลากรผู้ประกอบการการท่องเที่ยว รองรับการท่องเที่ยวมาตรฐานและแข่งขันได้
- (๓) เพื่อเสริมสร้างความพร้อมของอุตสาหกรรมการท่องเที่ยวเชิงนิเวศน์ให้เติบโตอย่างยั่งยืน
- (๔) เพื่อสร้างโอกาสงาน อาชีพแก่ชุมชนจากการท่องเที่ยวชุมชน

## ตัวชี้วัด

- (๑) ร้อยละที่เพิ่มขึ้นของ รายได้จากการท่องเที่ยว
- (๒) รายได้จากการท่องเที่ยวของจังหวัดชุมพร

## แนวทางการพัฒนา

- (๑) พัฒนาระบบการบริการการท่องเที่ยว บุคลากรการท่องเที่ยว และยกระดับผู้ประกอบการใหม่ ผู้ประกอบการใหม่ ผู้ประกอบการในวิสาหกิจขนาดกลางและขนาดย่อม รองรับการเติบโตของเศรษฐกิจการท่องเที่ยวคุณภาพ
- (๒) ปรับปรุง พัฒนา แหล่งท่องเที่ยว สิ่งอำนวยความสะดวกทางการท่องเที่ยวที่มีมาตรฐานและสร้างใหม่ซึ่งสิ่งจูงใจทางการท่องเที่ยว
- (๓) ส่งเสริมการพัฒนาสิ่งอำนวยความสะดวกทางการท่องเที่ยวที่เป็นมิตรกับสิ่งแวดล้อม มีความปลอดภัย สร้างความเชื่อมั่นแก่นักท่องเที่ยว
- (๔) ส่งเสริมการพัฒนาการท่องเที่ยวชุมชนให้มีความเข้มแข็งเป็นฐานการสร้างงาน อาชีพแก่ชุมชน
- (๕) ส่งเสริมการพัฒนาการท่องเที่ยวมูลค่าสูง รองรับการท่องเที่ยวนานาชาติ และผู้มีกำลังซื้อภายในประเทศ
- (๖) ส่งเสริมการพัฒนาการกีฬาเพื่อการท่องเที่ยวและการประชาสัมพันธ์การท่องเที่ยวหลากหลายมิติ ทันสมัย เข้าถึงกลุ่มเป้าหมาย
- (๗) พัฒนาคุณภาพบุคลากรรัฐ และการบริการของรัฐให้ทันสมัย เข้าถึงประชาชนอย่างทั่วถึง สะดวก รวดเร็ว และมีธรรมาภิบาล

➤ **ประเด็นการพัฒนาที่ ๓** : การพัฒนาเมืองที่น่าอยู่ และพัฒนาโครงสร้างพื้นฐาน คมนาคม และโลจิสติกส์ ที่สะดวกและปลอดภัย ได้มาตรฐาน และเชื่อมโยงเป็นโครงข่ายคมนาคมที่มีประสิทธิภาพ

#### วัตถุประสงค์

- (๑) เพื่อพัฒนาโครงสร้างพื้นฐาน การคมนาคม เพื่อสนับสนุนการพัฒนาด้านเศรษฐกิจ และสังคมของจังหวัด
- (๒) เพื่อสร้างและพัฒนาเมืองที่น่าอยู่เอื้อต่อการมีคุณภาพชีวิตที่ดี
- (๓) เพื่อพัฒนาระบบขนส่งและโลจิสติกส์ รองรับการท่องเที่ยว การเกษตร และการเชื่อมโยงภาคใต้

#### ตัวชี้วัด

- (๑) การสร้างความเข้มแข็งแก่ชุมชน ท้องถิ่น อาสาสมัคร และเครือข่ายด้านการเตรียมความพร้อมรับสาธารณภัย ไม่น้อยกว่า ๒ โครงการ/ปี
- (๒) การแจ้งเตือนภัยเพื่อสร้างการรับรู้ให้แก่ประชาชนในพื้นที่เสี่ยงภัยได้เพิ่มขึ้นไม่น้อยกว่า ๑๐ ครั้ง/ปี
- (๓) พื้นที่ดลิ่งริมแม่น้ำที่มีการพังทลายจากการกัดเซาะรุนแรงได้รับการป้องกันด้วยการสร้างเขื่อนป้องกันตลิ่ง ไม่น้อยกว่า ๑,๐๐๐ เมตร ในเวลา ๕ ปี

#### แนวทางการพัฒนา

- (๑) พัฒนา ปรับปรุง โครงสร้างพื้นฐาน และการคมนาคมทางบก ทางรางที่ได้มาตรฐาน ทันสมัย รองรับ การขยายตัวของ การคมนาคม การท่องเที่ยว การเกษตร และการลดความเหลื่อมล้ำ
- (๒) พัฒนา ปรับปรุง โครงสร้างพื้นฐานและการคมนาคมทางน้ำ ทางอากาศที่ได้มาตรฐาน ปลอดภัย เป็นมิตรกับสิ่งแวดล้อม รองรับการท่องเที่ยวเชิงคุณภาพ และการเติบโตทางเศรษฐกิจ
- (๓) พัฒนาระบบสาธารณูปโภคที่มีคุณภาพ ลดความเหลื่อมล้ำ สร้างคุณภาพชีวิต และโอกาสทางเศรษฐกิจแก่ชุมชน
- (๔) พัฒนาโครงสร้างพื้นฐาน และการบริการสาธารณะ และการบริหารจัดการด้านโลจิสติกส์รองรับการเป็นประตูของภาคใต้ และการเชื่อมโยงอ่าวไทย อินเดีย
- (๕) ส่งเสริมการสร้างเมืองที่น่าอยู่ทันสมัย และเอื้อต่อการมีคุณภาพชีวิตที่ดีของคนทุกระดับ

➤ **ประเด็นการพัฒนาที่ ๔** : การสร้างคนคุณภาพ การพัฒนาสังคมแห่งความสันติสุข ปลอดภัย และการพัฒนาชุมชนให้มีความมั่นคงตามหลักปรัชญาของเศรษฐกิจพอเพียง

#### วัตถุประสงค์

- (๑) เพื่อพัฒนาคนให้มีคุณภาพชีวิตที่ดี มีการศึกษาดี รองรับการเปลี่ยนแปลงแห่งศตวรรษที่ ๒๑
- (๒) เพื่อเสริมสร้างความพร้อมผู้สูงวัย และระบบสวัสดิการสังคมในการพึ่งพาตนเองของชุมชน
- (๓) เพื่อเสริมสร้างความรอบรู้ทางสุขภาพและการพึ่งตนเองทางสุขภาพของประชาชน และยกระดับการบริการทางการแพทย์รองรับวิกฤตสุขภาพและการจัดบริการเพื่อการเติบโตทางเศรษฐกิจ และสังคมของจังหวัด
- (๔) เพื่อสร้างสรรค์ชุมชนแห่งความผาสุก มีความปลอดภัยในชีวิตและทรัพย์สิน

#### ตัวชี้วัด

- (๑) จำนวนศูนย์เรียนรู้เทคโนโลยีดิจิทัลและทักษะศตวรรษที่ ๒๑ ประจำชุมชน
- (๒) ร้อยละการเข้าถึงโอกาสทางการศึกษาของประชากร ช่วงอายุ ๓ -๑๗ ปี

- (๓) จำนวนหมู่บ้านต้นแบบเข้มแข็งพึ่งตนเอง และมีความมั่นคงตามหลักปรัชญาเศรษฐกิจพอเพียง
- (๔) อัตราการเกิดคดีอาชญากรรมต่อประชากรแสนคน (คดี)
- (๕) จำนวนครัวเรือนตกเกณฑ์ จปฐ. รายได้ต่ำกว่า ๓๘,๐๐๐ บาท/คน/ปี

#### แนวทางการพัฒนา

- (๑) ส่งเสริมการดำเนินชีวิตของประชาชนในชุมชนตามหลักศาสนาและแนวปรัชญาของเศรษฐกิจพอเพียง
- (๒) พัฒนาศักยภาพและคุณภาพคนสู่สังคมแห่งการเรียนรู้ตลอดชีวิตทันการเปลี่ยนแปลงในศตวรรษที่ ๒๑
- (๓) เตรียมความพร้อมสู่สังคมผู้สูงอายุ เสริมสร้างโอกาสทางสังคม ลดความเหลื่อมล้ำทางสังคม และสร้างสังคมแห่งการเกื้อกูลแบ่งปัน
- (๔) เสริมสร้างความรอบรู้ทางสุขภาพเพื่อการพึ่งตนเองทางสุขภาพของประชาชน ชุมชน
- (๕) เสริมสร้างขีดความสามารถทางการแพทย์ เพื่อการรับมือกับโรคอุบัติใหม่ และการเจ็บป่วย ป่วยตายในโรคสำคัญของจังหวัด
- (๖) เสริมสร้างความพร้อมของชุมชนในการจัดการตนเองให้มีความสงบเรียบร้อย ปลอดภัย และสันติสุข
- (๗) สร้างสังคมแห่งความปลอดภัยในชีวิตและทรัพย์สินด้วยกลไกทางกฎหมาย การมีส่วนร่วม และการใช้เทคโนโลยี

➤ **ประเด็นการพัฒนาที่ ๕** : การบริหารจัดการทรัพยากรธรรมชาติอย่างสมดุล รองรับการเติบโตของคุณภาพชีวิตที่เป็นมิตรกับสิ่งแวดล้อมอย่างยั่งยืน

#### วัตถุประสงค์

- (๑) เพื่อส่งเสริมการบริหารจัดการทรัพยากรธรรมชาติ สิ่งแวดล้อม และสาธารณสุขโดยกระบวนการมีส่วนร่วม
- (๒) เพื่อสร้างความสมดุลทางธรรมชาติของระบบนิเวศป่าเขา และระบบนิเวศทางทะเล รองรับการท่องเที่ยว การเกษตร และการพัฒนาคุณภาพชีวิตที่ยั่งยืน
- (๓) เพื่อเสริมสร้างความมั่นคงทางพลังงาน การลดต้นทุนทางพลังงาน และความเหลื่อมล้ำ

#### ตัวชี้วัด

- (๑) ร้อยละที่เพิ่มขึ้นของพื้นที่ป่าในจังหวัด
- (๒) จำนวนที่เพิ่มขึ้นของพื้นที่ป่าชายเลนในจังหวัด
- (๓) จำนวนที่เพิ่มขึ้นของพื้นที่ระบบนิเวศทางทะเลของจังหวัดได้รับการอนุรักษ์และฟื้นฟู
- (๔) จำนวนที่ลดลงของพื้นที่กำจัดขยะมูลฝอยแบบเทกอง
- (๕) ร้อยละที่ลดลงของปริมาณขยะมูลฝอยตามแนวทาง ๓ Rs
- (๖) จำนวนสถานีพลังงานชุมชนเพื่อการพึ่งตนเองทางพลังงาน ลดต้นทุนการเกษตร และเพิ่มคุณภาพชีวิต

#### แนวทางการพัฒนา

- (๑) พัฒนาศักยภาพองค์กรชุมชน ร่วมกับภาคในการบริหารจัดการทรัพยากรธรรมชาติ สิ่งแวดล้อม ตลอดจนสร้างเครือข่ายอนุรักษ์ ฟื้นฟูทรัพยากรธรรมชาติและสิ่งแวดล้อม
- (๒) ป้องกัน สงวน อนุรักษ์และฟื้นฟูทรัพยากรธรรมชาติให้มีการใช้ประโยชน์อย่างสมดุล
- (๓) พัฒนาระบบการจัดการขยะ มลพิษ และการพัฒนาอนามัย สิ่งแวดล้อมรองรับการท่องเที่ยว และการพัฒนาเมือง

(๔) เสริมสร้างขีดความสามารถของชุมชนนารจัดการตนเองจากสาธารณสุข และการใช้เทคโนโลยี เพื่อลดความเสียหายจากภัยพิบัติทางธรรมชาติ และสาธารณสุข

(๕) ส่งเสริมการใช้พลังงานทดแทนและพลังงานทางเลือก ลดต้นทุนและการพัฒนาคุณภาพชีวิตที่เป็นมิตรกับสิ่งแวดล้อม

#### ๑.๔ กรอบยุทธศาสตร์และแนวทางการพัฒนาขององค์กรปกครองส่วนท้องถิ่นในเขตจังหวัด

##### ยุทธศาสตร์ที่ ๑ การพัฒนาด้านโครงสร้างพื้นฐาน

๑. แนวทางการคมนาคมและขนส่ง ลงทะเบียนทางหลวง ถนนที่ อปท.ควรดำเนินการ โดยระบุพิกัดทางภูมิศาสตร์ เพื่อจะได้ทราบว่า ถนนอยู่ที่ใด มีสภาพอย่างไร และต้องปรับปรุงเมื่อใด

๒. แนวทางการสาธารณสุขโรค และสาธารณสุขการ บริหารจัดการน้ำแบบบูรณาการ เพื่อแก้ไขปัญหาอุทกภัยและภัยแล้ง โดยระบุพิกัดทางภูมิศาสตร์ เพื่อวางแผนบำรุงรักษา และซ่อมแซมแหล่งน้ำการเกษตร อีกทั้งป้องกันการดำเนินการในพื้นที่ซ้ำซ้อน

๓. แนวทางการผังเมืองและการควบคุมอาคาร

##### ยุทธศาสตร์ที่ ๒ การพัฒนาด้านส่งเสริมคุณภาพชีวิต

๑. แนวทางการส่งเสริมอาชีพ เน้นกลุ่มแรงงานนอกระบบและกลุ่มที่ไม่มีงานทำ

๒. แนวทางสวัสดิการสังคม

- ส่งเสริมและพัฒนาผู้สูงอายุ เบี้ยยังชีพ สุขอนามัยและสภาพแวดล้อม

- ส่งเสริมและพัฒนาผู้พิการ สุขอนามัยและสภาพแวดล้อม

- การส่งเสริมและพัฒนาเด็กและเยาวชน อาหารเสริม (นม) และอาหารกลางวัน

- ส่งเสริมด้านที่พ่อกายให้แก่ผู้ยากไร้ ผู้ด้อยโอกาส ผู้ยากจนในหมู่บ้าน

- งานสิทธิมนุษยชน การรักษาสีที่ประชาชนควรได้รับอย่างเท่าเทียมกัน

๓. แนวทางการศึกษา ทั้งในระบบและนอกระบบ โดยการส่งเสริมให้มีศูนย์การเรียนรู้ชุมชนและการศึกษาตามอัธยาศัย

๔. แนวทางการสาธารณสุข การส่งเสริมสุขภาพอนามัยของประชาชน

##### ยุทธศาสตร์ที่ ๓ การพัฒนาด้านการจัดระเบียบชุมชน/สังคม และการรักษาความสงบเรียบร้อย

๑. แนวทางการส่งเสริมประชาธิปไตย พัฒนาประชาธิปไตยภาคพลเมือง จัดทำระบบข้อมูลข่าวสารเพื่อการพัฒนาชุมชน ตลอดจนสร้างเครือข่ายความเสมอภาค และสิทธิเสรีภาพ

๒. แนวทางการรักษาความยุติธรรมและกระบวนการยุติธรรมประชนอมข้อพิพาทและทางด้านกฎหมาย

๓. แนวทางการป้องกันและบรรเทาสาธารณภัย เพื่อลดความสูญเสียจากสาธารณภัยที่อาจเกิดขึ้น

๔. แนวทางด้านการรักษาความสงบเรียบร้อย สำรวจจุดที่เกิดเหตุร้าย ภัยจากกลุ่มมิจฉาชีพและหามาตรการป้องกัน

๕. แนวทางการป้องกันแก้ไขปัญหาเสพติด มาตรการในการป้องกันปัญหาโดยการบังคับใช้กฎหมายอย่างเคร่งครัด

##### ยุทธศาสตร์ที่ ๔ การพัฒนาด้านการวางแผน การส่งเสริมการลงทุน พาณิชยกรรม และการท่องเที่ยว

๑. แนวทางการส่งเสริมการลงทุน สร้างแนวคิดเศรษฐกิจสร้างสรรค์ในชุมชน เพิ่มมูลค่าผลิตภัณฑ์และพึ่งพาตนเองตามหลักปรัชญาเศรษฐกิจพอเพียง

๒. แนวทางการส่งเสริมการเกษตร ให้ความรู้ทางวิชาการ จัดตั้งกลุ่มเกษตรกรจำหน่ายผลผลิต หาพันธมิตร และการบำรุงรักษาดิน

๓. แนวทางการพาณิชย์กรรม หาสถานที่ที่เหมาะสมสำหรับการค้าขาย และมาตรการสร้างความมั่นคงทางรายได้ให้แก่กลุ่มผู้ค้าขาย

๔. แนวทางการส่งเสริมการท่องเที่ยว ส่งเสริมการท่องเที่ยวที่ไม่ก่อผลกระทบต่อสภาพแวดล้อมและวิถีของชุมชน

**ยุทธศาสตร์ที่ ๕ การพัฒนาด้านการบริหารจัดการและการอนุรักษ์ทรัพยากรธรรมชาติสิ่งแวดล้อม**

๑. แนวทางการอนุรักษ์ทรัพยากรธรรมชาติ คุ้มครองดูแลบำรุงรักษาป่าและน้ำแบบบูรณาการ

**ยุทธศาสตร์ที่ ๖ การพัฒนาด้านศิลปะ วัฒนธรรม จารีตประเพณี และภูมิปัญญาท้องถิ่น**

๑. ส่งเสริมการสืบทอดภูมิปัญญาท้องถิ่น สร้างองค์ความรู้ให้แก่คนในท้องถิ่น

๒. แนวทางการอนุรักษ์ขนบธรรมเนียมประเพณี และรักษาอัตลักษณ์ของท้องถิ่น

๓. แนวทางการอนุรักษ์ ทำนุบำรุง รักษาโบราณสถาน โบราณวัตถุในพื้นที่

**ยุทธศาสตร์ที่ ๗ การบริหารจัดการ การสร้างธรรมาภิบาลและการบริหารจัดการบ้านเมืองที่ดี**

๑. แนวทางการส่งเสริมและสนับสนุนให้ทุกภาคส่วนมีส่วนร่วมในการพัฒนาท้องถิ่น

๒. แนวทางการเพิ่มประสิทธิภาพการปฏิบัติราชการและการให้บริการประชาชน

๓. แนวทางการส่งเสริมระบบธรรมาภิบาลในการพัฒนาท้องถิ่น

๔. แนวทางการส่งเสริมการปกครองในระบอบประชาธิปไตยอันมีพระมหากษัตริย์ทรงเป็นประมุข

๕. แนวทางการป้องกันและปราบปรามการทุจริต ประพฤติมิชอบในภาครัฐอย่างจริงจัง

## ๒. ยุทธศาสตร์ขององค์กรปกครองส่วนท้องถิ่น

### ๒.๑ วิสัยทัศน์การพัฒนาองค์การบริหารส่วนตำบลตากแดด

“ท้องถิ่นน่าอยู่ สาธารณูปโภคขั้นพื้นฐานครอบคลุม ประชาชนมีคุณภาพชีวิตที่ดี สืบสานวัฒนธรรมท้องถิ่น การบริหารจัดการโดยยึดหลักธรรมาภิบาล”

### ๒.๒ ยุทธศาสตร์การพัฒนาขององค์การบริหารส่วนตำบลตากแดด

องค์การบริหารส่วนตำบลตากแดด ได้กำหนดยุทธศาสตร์ไว้ ๖ ยุทธศาสตร์ ดังนี้

๑. ยุทธศาสตร์การพัฒนาด้านโครงสร้างพื้นฐาน

๑.๑ แนวทางการคมนาคม สาธารณูปโภค และสาธารณูปการ

๒. ยุทธศาสตร์การพัฒนาด้านส่งเสริมคุณภาพชีวิต

๒.๑ แนวทางการส่งเสริมอาชีพ

๒.๒ แนวทางการส่งเสริมความเข้มแข็งของชุมชน

๒.๓ แนวทางด้านสวัสดิการสังคม

๒.๔ แนวทางด้านการศึกษา

๒.๕ แนวทางด้านสาธารณสุข

๓. ยุทธศาสตร์การพัฒนาด้านการจัดระเบียบชุมชน/สังคม และการรักษาความสงบ

เรียบร้อย

๓.๑ แนวทางการป้องกันและบรรเทาสาธารณภัย

๓.๒ แนวทางด้านการรักษาความสงบเรียบร้อย



## สิ่งแวดล้อม

### ๔. ยุทธศาสตร์การพัฒนาด้านการบริหารจัดการและการอนุรักษ์ทรัพยากรธรรมชาติ

๔.๑ แนวทางการส่งเสริม อนุรักษ์ พื้นฟูทรัพยากรธรรมชาติ

๔.๒ แนวทางการจัดการระบบบำบัด กำจัดขยะ สิ่งปฏิกูลมูลฝอย

### ๕. ยุทธศาสตร์การพัฒนาด้านศิลปะ วัฒนธรรม จารีตประเพณี และภูมิปัญญาท้องถิ่น

๕.๑ แนวทางการส่งเสริมศาสนา ประเพณี วัฒนธรรมอันดีงามและภูมิปัญญาท้องถิ่น

### ๖. ยุทธศาสตร์การพัฒนาด้านการเมืองการบริหาร

๖.๑ แนวทางการส่งเสริมศักยภาพบุคลากร

๖.๒ แนวทางการบริหารจัดการองค์กร

๖.๓ แนวทางการส่งเสริมประชาธิปไตย การปกป้องสถาบันพระมหากษัตริย์

## ๒.๓ เป้าประสงค์

๑. ประชาชนได้รับบริการด้านสาธารณสุขโรค สาธารณูปการ อย่างทั่วถึง

๒. ประชาชนมีคุณภาพชีวิตที่ดี การศึกษาที่ดี ครอบครัวอบอุ่น ชุมชนเข้มแข็ง

๓. ประชาชนมีอาชีพ มีรายได้พอเพียงและมีความมั่นคงทางเศรษฐกิจ ส่งเสริมพัฒนาอาชีพ สร้างงาน เพิ่มรายได้ สร้างความมั่นคงทางเศรษฐกิจให้แก่ประชาชน เข้มแข็งและยั่งยืน

๔. ส่งเสริมสุขภาพพลานามัย พัฒนาคุณภาพชีวิตเด็ก สตรี คนชรา ผู้ด้อยโอกาส และผู้ติดเชื้อ HIV

๕. ประชาชนมีความปลอดภัยในชีวิตและทรัพย์สิน

๖. ประชาชนมีส่วนร่วมในการอนุรักษ์ทรัพยากรธรรมชาติและสิ่งแวดล้อมและ กำจัดขยะมูลฝอย

๗. บำรุงรักษาศิลปะ จารีตประเพณี ภูมิปัญญาท้องถิ่นและวัฒนธรรมอันดีงามของท้องถิ่น

๘. ประชาชนได้รับบริการด้วยความเป็นธรรม โปร่งใส มีส่วนร่วมในการพัฒนาท้องถิ่น และการบริหารจัดการเป็นไปตามหลักธรรมาภิบาล

## ๒.๔ ตัวชี้วัด

๑. จำนวนถนนที่เพิ่มขึ้นและได้รับการบำรุงรักษา

๒. จำนวนไฟฟ้าสาธารณ ระบบประปา ได้รับการก่อสร้าง/บำรุงรักษาและเพิ่มขึ้น

๓. ร้อยละของระบบจราจรที่ได้รับการพัฒนาอย่างทั่วถึง

๔. ระดับความสำเร็จของแหล่งน้ำที่ได้รับการพัฒนาสามารถกัก เก็บ น้ำได้เพิ่มขึ้น

๕. ร้อยละของจำนวนประชากรที่ได้รับฝึกอบรมการประกอบอาชีพ

๖. ร้อยละของจำนวนประชากรมีรายได้เพิ่มมากขึ้นจากการประกอบอาชีพเสริม

๗. ร้อยละที่เพิ่มขึ้นของจำนวนเด็ก เยาวชน ผู้สูงอายุ ผู้พิการและผู้ป่วยเอดส์ ที่ได้รับการสงเคราะห์

๘. ร้อยละของจำนวนนักเรียนที่ได้รับการส่งเสริมจัดการคุณภาพการศึกษา และสุขภาพพลานามัยของเด็ก

๙. ร้อยละของประชากรมีระบบบริการสุขภาพที่ดีมาตรฐานและทั่วถึง

๑๐. ระดับความสำเร็จของชุมชนมีความเข้มแข็งและเป็นระเบียบเรียบร้อยขึ้น

๑๑. ร้อยละของประชาชนที่ได้รับการช่วยเหลือ และส่งเสริมให้รู้จักการป้องกันสาธารณสุขภัย  
ต่างๆ

๑๒. ระดับความสำเร็จของประสิทธิภาพการบริหารจัดการ สิ่งแวดล้อม ระบบบำบัดน้ำ  
เสีย และการบริหารการจัดการขยะ สิ่ง ปฏิกูล

๑๓. ร้อยละที่เพิ่มขึ้นของจำนวนประชาชนที่เข้าร่วมกิจกรรม ส่งเสริมประเพณี ศาสนาและ  
วัฒนธรรมท้องถิ่น

๑๔. จำนวนประชาชนที่มีส่วนร่วมในการพัฒนาท้องถิ่น

๑๕. จำนวนบุคลากรของหน่วยงานที่ได้รับการอบรมเพิ่มพูนความรู้ในการปฏิบัติงาน

๑๖. จำนวนการให้บริการ การบริหารจัดการองค์กรที่มีประสิทธิภาพ โปร่งใส ตาม  
หลักการบริหารกิจการบ้านเมืองที่ดีที่เพิ่มขึ้น

## ๒.๕ ค่าเป้าหมาย

๑. เพื่อก่อสร้างและซ่อมบำรุงโครงสร้างพื้นฐานในตำบลให้มีความสะดวกและได้มาตรฐาน  
เพื่อสนับสนุนยุทธศาสตร์ด้านอื่น ๆ ให้ประสบความสำเร็จ โดยเฉพาะอย่างยิ่ง ด้านคมนาคมขนส่ง ด้านความ  
สงบเรียบร้อย และความสงบสุขของประชาชนและด้านเศรษฐกิจ

๒. เพื่อเสริมสร้างทักษะของคนภายในชุมชนทั้งทางด้านจิตใจ ด้านการศึกษา ด้าน  
สุขภาพอนามัย ด้านสวัสดิการและสังคม ด้านสาธารณสุข ด้านกีฬา ให้มีคุณภาพและพึ่งพาตนเองได้

๓. เพื่อสนับสนุนเสริมสร้างความเข้มแข็งของชุมชนทางเศรษฐกิจระดับบุคคล  
ครอบครัวและชุมชนท้องถิ่น โดยเฉพาะผลิตผลทางการเกษตรอินทรีย์และการแปรรูปสินค้าทางการเกษตร ให้  
มีความสามารถและทักษะในการพัฒนาฝีมือในการผลิตเพิ่มมูลค่าของสินค้าและสามารถขยายการตลาดไปสู่  
ตลาดกลาง ซึ่งเป็นไปยุทธศาสตร์สร้างความสามารถในการแข่งขันทางเศรษฐกิจและแก้ไขปัญหาความยากจน

๔. เพื่อพัฒนาระบบการจัดการสิ่งแวดล้อมอันพึงปรารถนาพร้อมกันไม่ให้มีปัญหาภายใน  
ชุมชนซึ่งเป็นไปตามแนวทางยุทธศาสตร์พัฒนาจังหวัด

๕. เพื่อสนับสนุนประชาชนทุกภาคส่วนให้มีส่วนร่วมในการพัฒนาและตรวจสอบการ  
ทำงานของภาครัฐและให้บรรลุแนวทางการดำเนินงาน ตามยุทธศาสตร์การบริหารราชการให้เป็นไปตาม  
หลักการบริหารจัดการบ้านเมืองที่ดี

## ๒.๖ กลยุทธ์

### ๑. ยุทธศาสตร์การพัฒนาด้านโครงสร้างพื้นฐาน

#### กลยุทธ์

๑. ก่อสร้างและปรับปรุงบำรุงถนน สะพาน ทางเท้า ท่อระบายน้ำให้เป็นไปด้วยความสะดวก

๒. ก่อสร้างขยายเขตไฟฟ้าและไฟฟ้าสาธารณะ

๓. ก่อสร้างและขยายเขตการบริการประปา

๔. บริการสาธารณะที่ประชาชนพึงได้รับอย่างถ้วนหน้า

๕. พัฒนาระบบจราจร

๖. พัฒนาแหล่งน้ำ

### ๒. ยุทธศาสตร์การพัฒนาด้านคุณภาพชีวิต

#### กลยุทธ์

๑. เสริมสร้างและเพิ่มทักษะอาชีพของครัวเรือนและกลุ่มอาชีพ

๒. การส่งเสริมและพัฒนาการศึกษา

๓. การส่งเสริมและพัฒนาด้านสาธารณสุข สุขภาพและอนามัย
๔. การส่งเสริมและพัฒนาเด็กและเยาวชน อาหารเสริม (นม) และอาหารกลางวัน
๕. การส่งเสริมและพัฒนาผู้สูงอายุ ผู้พิการ ผู้ยากไร้ ด้านสวัสดิการต่างๆ
๖. การพัฒนาและส่งเสริมด้านกีฬา, นันทนาการ และการท่องเที่ยว
๗. การส่งเสริมและพัฒนาการมีส่วนร่วมของประชาชน

### ๓. ยุทธศาสตร์การพัฒนาด้านการจัดระเบียบชุมชน/สังคม และความสงบเรียบร้อย

#### กลยุทธ์

๑. ส่งเสริมให้มีการบริหารจัดการสาธารณสุขโดยหมู่บ้าน และฝึกซ้อมเพื่อเตรียมความพร้อมช่วยเหลือผู้ประสบภัย

๒. สนับสนุนการรักษาความสงบเรียบร้อย และหามาตรการป้องกันภัยจากกลุ่มมิจฉาชีพ

### ๔. ยุทธศาสตร์การพัฒนาด้านการบริหารจัดการและอนุรักษ์ทรัพยากรธรรมชาติสิ่งแวดล้อม

#### กลยุทธ์

๑. สร้างจิตสำนึกและความตระหนักในการจัดการทรัพยากรน้ำและสิ่งแวดล้อม

๒. การบริหารจัดการระบบบำบัดน้ำเสีย

๓. การบริหารจัดการและรณรงค์กำจัดขยะมูลฝอย

### ๕. ยุทธศาสตร์ด้านศิลปะ วัฒนธรรม จารีตประเพณีและภูมิปัญญาท้องถิ่น

#### กลยุทธ์

๑. ส่งเสริมการอนุรักษ์ขนบธรรมเนียม จารีตประเพณีของท้องถิ่น

๒. ส่งเสริมและสืบทอดศิลปะ วัฒนธรรมอันดีงามของท้องถิ่น

๓. ส่งเสริมและสืบทอดภูมิปัญญาท้องถิ่น และสร้างองค์ความรู้ให้แก่คนในท้องถิ่น

### ๖. ยุทธศาสตร์การพัฒนาด้านการเมืองการบริหาร

#### กลยุทธ์

๑. ส่งเสริมการมีส่วนร่วมของประชาชนและองค์กรทุกภาคส่วนในการพัฒนาทางการเมืองและสังคม

๒. ส่งเสริมการเพิ่มศักยภาพของบุคลากรและองค์กรให้มีขีดความสามารถในการพัฒนา

๓. ส่งเสริมการพัฒนากระบวนการบริการประชาชนตามมาตรฐานบริการสาธารณะ

## ๒.๗ จุดยืนทางยุทธศาสตร์ (Positioning)

องค์การบริหารส่วนตำบลตากแดด จึงได้กำหนดจุดยืนทางยุทธศาสตร์ (Positioning) คือ

**“ท้องถิ่นน่าอยู่ สาธารณูปโภคขั้นพื้นฐานครอบคลุม ประชาชนมีคุณภาพชีวิตที่ดี สืบสานวัฒนธรรมท้องถิ่น บริหารจัดการโดยยึดหลักธรรมาภิบาล”**

## ๒.๘ ความเชื่อมโยงของยุทธศาสตร์ในภาพรวม

จากประเด็นความเชื่อมโยงยุทธศาสตร์ที่สำคัญของแผนพัฒนาเศรษฐกิจและสังคมแห่งชาติฉบับที่ ๑๒ ยุทธศาสตร์ชาติ และยุทธศาสตร์จังหวัด จะเห็นได้ว่ามีความเชื่อมโยงกันอย่างชัดเจนในการนำมาเป็นแนวทางกำหนดประเด็นยุทธศาสตร์การพัฒนาขององค์กรปกครองส่วนท้องถิ่น ซึ่งการกำหนดประเด็นยุทธศาสตร์การพัฒนาที่ชัดเจนจะเป็นการเตรียมการพัฒนา เป็นการนำภูมิคุ้มกันที่มีอยู่ พร้อมทั้งเร่งสร้างภูมิคุ้มกันในท้องถิ่นให้เข้มแข็งขึ้น เพื่อเตรียมความพร้อมคน สังคม และระบบเศรษฐกิจของชุมชนให้สามารถปรับตัวรองรับผลกระทบจากการสภาวะการเปลี่ยนแปลงได้อย่างเหมาะสม โดยให้ความสำคัญกับ

การพัฒนาคน สังคมเศรษฐกิจภายในชุมชนให้มีคุณภาพ ใช้ทรัพยากรที่มีอยู่ภายในชุมชนอย่างคุ้มค่าและเกิดประโยชน์สูงสุด รวมทั้งสร้างโอกาสทางเศรษฐกิจด้วยฐานความรู้ เทคโนโลยี นวัตกรรม และความคิดสร้างสรรค์ บนพื้นฐานการผลิตและการบริโภคที่เป็นมิตรต่อสิ่งแวดล้อม ซึ่งจะนำไปสู่การพัฒนาเพื่อประโยชน์สุขที่ยั่งยืนของชุมชนตามหลักปรัชญาของเศรษฐกิจพอเพียง

### ๓.การวิเคราะห์เพื่อพัฒนาท้องถิ่น

#### ๓.๑ การวิเคราะห์กรอบการจัดทำยุทธศาสตร์ขององค์กรปกครองส่วนท้องถิ่น

การวิเคราะห์ศักยภาพเพื่อประเมินสถานการณ์การพัฒนาท้องถิ่นในปัจจุบัน เป็นการประเมินโดยวิเคราะห์ถึงโอกาส และภาวะคุกคามหรือข้อจำกัด อันเป็นสภาวะแวดล้อมภายนอกที่มีผลต่อการพัฒนาต่างๆ ของท้องถิ่น รวมทั้งการวิเคราะห์จุดแข็ง จุดอ่อนของท้องถิ่น อันเป็นสภาวะแวดล้อมภายในของท้องถิ่น ซึ่งทั้งหมดเป็นการประเมินสถานการณ์ของท้องถิ่นในปัจจุบันโดยเป็นการตอบคำถามว่า “ปัจจุบันท้องถิ่นมีสถานการณ์การพัฒนาอยู่จุดไหน” สำหรับใช้เป็นประโยชน์ในการกำหนดการดำเนินงานในอนาคตต่อไป ทั้งนี้โดยใช้เทคนิค SWOT analysis การพิจารณาถึงปัจจัยภายใน ได้แก่จุดแข็ง (Strength – S) จุดอ่อน (Weak – W) และปัจจัยภายนอก ได้แก่ โอกาส(Opportunity – O) และอุปสรรค (Threat – T) เป็นเครื่องมือ

แนวทางการพัฒนา	จุดแข็ง / โอกาส	จุดอ่อน/อุปสรรค
ด้านโครงสร้างพื้นฐาน	<p><b>จุดแข็ง</b></p> <ul style="list-style-type: none"> <li>- มีโครงข่ายการคมนาคมที่สามารถติดต่อได้ตลอดทั้งท้องถิ่น อำเภอและจังหวัด</li> </ul> <p><b>โอกาส</b></p> <ul style="list-style-type: none"> <li>- พ.ร.บ.การกระจายอำนาจแก่องค์กรปกครองส่วนท้องถิ่นพ.ศ.๒๕๔๒ ได้ทำให้ อบต.มีรายได้เพิ่มขึ้นในการนำไปพัฒนาโครงสร้างพื้นฐานรวมทั้งด้านอื่น ๆ</li> </ul>	<p><b>จุดอ่อน</b></p> <ul style="list-style-type: none"> <li>- การพัฒนาด้านโครงสร้างพื้นฐานเป็นไปอย่างล่าช้า เพราะมีงบประมาณจำกัดในการนำไปพัฒนา</li> <li>- ขาดแคลนแหล่งน้ำขนาดใหญ่สำหรับนำไปผลิตน้ำประปา</li> </ul> <p><b>อุปสรรค</b></p> <ul style="list-style-type: none"> <li>- สภาพภูมิประเทศ ความเปลี่ยนแปลงจากสภาวะโลกร้อน การเกิดภัยธรรมชาติที่รุนแรงมากขึ้นส่งผลกระทบต่อระบบโครงสร้างพื้นฐาน ทำให้ถนนชำรุดเสื่อมโทรมเร็วกว่าปกติ</li> </ul>

แนวทางการพัฒนา	จุดแข็ง / โอกาส	จุดอ่อน/อุปสรรค
<p><b>ด้านเศรษฐกิจ</b></p>	<p><b>จุดแข็ง</b></p> <ul style="list-style-type: none"> <li>- การเกษตรที่เป็นฐานหลักที่สามารถรองรับวิกฤตเศรษฐกิจได้ เป็นแหล่งตลาดที่สำคัญ</li> <li>- มีภูมิประเทศและภูมิอากาศรวมทั้งสถานะแวดล้อมที่เหมาะสมแก่การทำการเกษตร</li> <li>- มีโครงสร้างการคมนาคมขนส่งสามารถ ติดต่อได้ตลอดพื้นที่ทั้งจังหวัด มีถนนสายหลักตัดผ่าน</li> <li>- มีความร่วมมือกันทุกฝ่ายไม่มีความขัดแย้งกันเองในชุมชน เป็นต้น</li> <li>- มีการเสริมสร้างรายได้ให้กับประชาชนและท้องถิ่น</li> </ul> <p><b>โอกาส</b></p> <ul style="list-style-type: none"> <li>- รัฐบาลมีนโยบายส่งเสริมสนับสนุนการพัฒนาเส้นทางคมนาคมรถไฟ เส้นทางขนส่งสินค้าและก่อสร้างคลังสินค้าทางรถไฟ</li> <li>- ภาวะวิกฤตด้านอาหารโลกทำให้ รัฐบาลให้ความสนใจและสนับสนุน ส่งเสริมการปลูกพืชที่เป็นอาหารเพิ่มมากขึ้น</li> </ul>	<p><b>จุดอ่อน</b></p> <ul style="list-style-type: none"> <li>- ขาดการจัดการด้านทรัพยากรธรรมชาติ ปัญหาดินเปรี้ยว</li> <li>- ขาดการรวมกลุ่มที่เข้มแข็งเพื่อร่วมกันเป็นกลุ่มผู้ผลิตบางกลุ่ม</li> <li>- ปัญหาหนี้สินของเกษตรกร</li> <li>- แหล่งท่องเที่ยวมีน้อย ซึ่งขาดการปรับปรุงและส่งเสริม เช่น ถ้ำเขาน้อย พระปรางค์ที่บรรจุพระสารีริกธาตุ, พิพิธภัณฑวัตถุ ประเดิม ฯลฯ</li> <li>- เด็กและเยาวชนในพื้นที่ขาดโอกาสทางการศึกษาต่อในระดับที่สูงขึ้น</li> </ul> <p><b>อุปสรรค</b></p> <ul style="list-style-type: none"> <li>- สภาพการณ์ทางเศรษฐกิจในระดับประเทศ ภูมิภาคส่งผลต่อการพัฒนาท้องถิ่น</li> </ul>
<p><b>ด้านพัฒนาสังคม</b></p>	<p><b>จุดแข็ง</b></p> <ul style="list-style-type: none"> <li>- มีองค์กรชุมชน เช่น กรรมการหมู่บ้าน กลุ่มสตรี อสม./กองทุนหมู่บ้าน/อปพร.</li> </ul> <p><b>โอกาส</b></p> <ul style="list-style-type: none"> <li>- พ.ร.บ.กระจายอำนาจองค์กรปกครองส่วนท้องถิ่น พ.ศ.๒๕๔๒ ได้ให้อำนาจหน้าที่ อบต. ในการจัดบริการ สาธารณะทางด้านสวัสดิการสังคม และพัฒนาชุมชนกว้างขวางมากขึ้น</li> <li>- นโยบายรัฐบาลในการป้องกันและแก้ไขปัญหายาเสพติดอย่างจริงจัง ซึ่งถือเป็นวาระแห่งชาติ</li> </ul>	<p><b>จุดอ่อน</b></p> <ul style="list-style-type: none"> <li>- ปัญหาความไม่ปลอดภัยในชีวิตและทรัพย์สิน</li> <li>- ปัญหาการพนัน</li> <li>- กลุ่มองค์กรต่างๆ ไม่เข้มแข็ง</li> <li>- การแพร่ระบาดของยาเสพติดในหมู่บ้าน</li> </ul>

แนวทางการพัฒนา	จุดแข็ง/โอกาส	จุดอ่อน/อุปสรรค
ด้านสาธารณสุข	<p><b>จุดแข็ง</b></p> <ul style="list-style-type: none"> <li>- มีโรงพยาบาลประจำจังหวัดที่ใกล้และสะดวกและอาสาสมัครสาธารณสุขที่มีศักยภาพสามารถให้บริการด้านสาธารณสุขแก่ประชาชนได้ดีในระดับหนึ่ง</li> <li>- มีกลุ่มชมรมผู้สูงอายุที่เอาใจใส่ในการให้ความสำคัญเรื่องสุขภาพผู้สูงอายุในตำบลตากแดด</li> </ul> <p><b>โอกาส</b></p> <ul style="list-style-type: none"> <li>- ประชาชนสามารถเข้ารับการรักษาพยาบาลในโรงพยาบาลได้ง่ายเนื่องจากเป็นพื้นที่ไม่ห่างไกล</li> </ul>	<p><b>จุดอ่อน</b></p> <ul style="list-style-type: none"> <li>- ประชาชนบางกลุ่มไม่ใส่ใจสุขภาพอนามัยและอนามัยสิ่งแวดล้อม</li> </ul>
ด้านทรัพยากรธรรมชาติและสิ่งแวดล้อม	<p><b>จุดแข็ง</b></p> <ul style="list-style-type: none"> <li>- สภาพแวดล้อมยังมีสภาพที่ดีเนื่องจากยังไม่มีอุตสาหกรรมและชุมชนยังไม่หนาแน่น</li> </ul> <p><b>โอกาส</b></p> <ul style="list-style-type: none"> <li>- รัฐบาลมีนโยบายและให้ความสำคัญกับการอนุรักษ์ทรัพยากรธรรมชาติ รวมถึงการป้องกัน และแก้ไขปัญหาสิ่งแวดล้อม</li> </ul>	<p><b>จุดอ่อน</b></p> <ul style="list-style-type: none"> <li>- ประชาชนขาดจิตสำนึกในการรักษาทรัพยากรธรรมชาติและสิ่งแวดล้อม</li> <li>- การใช้ทรัพยากรไม่คุ้มค่าฟุ่มเฟือย</li> </ul>

แนวทางการพัฒนา	จุดแข็ง / โอกาส	จุดอ่อน / อุปสรรค
<b>ด้านการศึกษา ศาสนา และวัฒนธรรม</b>	<p><b>จุดแข็ง</b></p> <ul style="list-style-type: none"> <li>- มีวัฒนธรรม ประเพณีท้องถิ่น</li> <li>- ประชาชนมีส่วนร่วมในการสืบสานวัฒนธรรม ประเพณีท้องถิ่น</li> <li>- มีศาสนาเป็นศูนย์รวมจิตใจ ประชาชนมีจิตใจโอบอ้อมอารี เอื้อเฟื้อเผื่อแผ่</li> <li>- มีสถานศึกษาในระดับประถมศึกษาในตำบลที่มีความพร้อมมีศักยภาพในการจัดการศึกษา</li> <li>- มีวัดเป็นสถานที่ที่สามารถพัฒนาและเสริมสร้างความพร้อมให้เป็นแหล่งวัฒนธรรม</li> <li>- มีปราชญ์และภูมิปัญญาท้องถิ่นจำนวนมากที่มีศักยภาพในการพัฒนา</li> </ul> <p><b>โอกาส</b></p> <ul style="list-style-type: none"> <li>- พ.ร.บ.การศึกษาแห่งชาติจะทำให้ภายในจังหวัดมีการจัดการศึกษาที่สอดคล้องกับความต้องการของท้องถิ่นต่างๆ ในเขตจังหวัด</li> <li>- พ.ร.บ.กระจายอำนาจแก่องค์กรปกครองส่วนท้องถิ่น พ.ศ. ๒๕๔๒ ให้ อบต. มีอำนาจหน้าที่จัดการศึกษา</li> <li>- รัฐบาลสนับสนุนให้แต่ละท้องถิ่นมีบทบาทในการอนุรักษ์ ฟื้นฟู เผยแพร่ถ่ายทอดวัฒนธรรม ประเพณี และภูมิปัญญาท้องถิ่นมากขึ้น</li> <li>- ภายในจังหวัดมีการศึกษาทุกระดับ</li> </ul>	<p><b>จุดอ่อน</b></p> <ul style="list-style-type: none"> <li>- คนบางกลุ่มขาดจริยธรรม คุณธรรม ขาดระเบียบวินัย</li> <li>- ค่านิยมยึดติดกับวัตถุสิ่งของและบริโภคฟุ่มเฟือยแพร่กระจายเพิ่มมากขึ้น</li> </ul> <p><b>อุปสรรค</b></p> <ul style="list-style-type: none"> <li>- สื่อต่างๆ เช่น โทรศัพท์ อินเทอร์เน็ต เข้ามีอิทธิพลต่อเด็กและเยาวชน ทำให้กระแสบริโภคนิยมและวัตถุนิยมรุนแรงมากขึ้น ทำลายวิถีชีวิตดั้งเดิมของประชาชน</li> </ul>
<b>ด้านพัฒนาการเมือง และการบริหาร</b>	<p><b>จุดแข็ง</b></p> <ul style="list-style-type: none"> <li>- ประชาชนมีความตื่นตัวและมีส่วนร่วมในกระบวนการพัฒนาท้องถิ่น มีการรวมกลุ่มในชุมชน</li> <li>- ประชาชนมีความตื่นตัวทางการเมือง</li> <li>- มีการนำเทคโนโลยีสมัยใหม่มาให้บริการอย่างรวดเร็ว ถูกต้องและเป็นธรรม</li> <li>- ผู้นำมีความรู้ความสามารถ มีภาวะความเป็นผู้นำ มีศักยภาพในการบริหารงาน</li> <li>- ประชาชนมีความจริงจังในการทำงาน มีความเป็นตัวของตัวเองสูง</li> </ul> <p><b>โอกาส</b></p> <ul style="list-style-type: none"> <li>- รัฐบาลเน้นการให้สิทธิเสรีภาพแก่ประชาชน ส่งเสริมการกระจายอำนาจสู่ท้องถิ่นและเปิดโอกาสการมีส่วนร่วมของประชาชน</li> </ul>	<p><b>จุดอ่อน</b></p> <ul style="list-style-type: none"> <li>- ประชาชนยังขาดความรู้กฎหมายที่เกี่ยวข้องกับประชาชน</li> <li>- ขาดบุคลากรผู้ปฏิบัติงานที่มีความรู้ความสามารถในบางสาขาของงาน</li> </ul>

**-ปัจจัยและสถานการณ์การเปลี่ยนแปลงที่มีผลต่อการพัฒนา**

ผลการวิเคราะห์ปัญหาและความต้องการของประชาชนในเขต องค์การบริหารส่วนตำบลตากแดด จากการได้ทำประชาคมหมู่บ้าน และใช้ข้อมูลความจำเป็นพื้นฐาน (จปฐ.) สรุปได้ดังนี้

ผลการวิเคราะห์ปัญหาและความต้องการของประชาชนในเขตองค์การบริหารส่วนตำบลตากแดด ขอบข่ายและปริมาณของปัญหา	พื้นที่เป้าหมาย/กลุ่มเป้าหมาย	การคาดการณ์แนวโน้มในอนาคต
<p><b>๑. ปัญหาด้านโครงสร้างพื้นฐาน</b></p> <p><b>๑.๑ เส้นทางคมนาคมไม่สะดวก</b> <u>ลักษณะของปัญหา</u> - เนื่องจากถนนภายในหมู่บ้านส่วนใหญ่เป็นถนนหินคลุก ซึ่งไม่ได้มาตรฐาน เมื่อฝนตกจะทำให้ น้ำท่วมขัง ถนนขรุขระเป็นหลุมเป็นบ่อ</p> <p><b>๑.๒ ปัญหาไฟฟ้าสาธารณะไม่เพียงพอ</b> <u>ลักษณะของปัญหา</u> - ไฟฟ้าสาธารณะในหมู่บ้านซึ่งไม่เพียงพอต่อความต้องการของประชาชน อาจก่อให้เกิดอาชญากรรม ความเสียหายแก่ทรัพย์สินของประชาชนได้</p> <p><b>๑.๓ ปัญหาน้ำสำหรับการอุปโภคบริโภค</b> <u>ลักษณะของปัญหา</u> - ไม่มีน้ำประปาใช้ทุกครัวเรือน ระบบประปาที่มีอยู่ขณะนี้ยังไม่เพียงพอต่อความต้องการใช้ของราษฎร</p> <p>- ไม่มีภาชนะสำหรับเก็บกักน้ำเพื่อการบริโภค</p> <p><b>๑.๔ ขาดแคลนแหล่งน้ำเพื่อการเกษตร</b> <u>ลักษณะของปัญหา</u> - ขาดแคลนแหล่งน้ำขนาดใหญ่เพื่อใช้สำหรับการเกษตร</p>	<p>-พื้นที่ทุกหมู่บ้านในเขต เทศบาล ยังประสบปัญหาการคมนาคมไม่สะดวก</p> <p>- พื้นที่ทุกหมู่บ้านในเขต อบต.</p> <p>- หมู่ ๑,๔,๕,๖,๗ และหมู่ที่ ๙ ต้องการขยายเขตประปา</p> <p>- พื้นที่ทุกหมู่บ้านในเขต เทศบาล.</p>	<p>- อบต. จัดงบประมาณในการก่อสร้างและปรับปรุงตลอดจนซ่อมแซมถนนในเขตตำบลตากแดด อย่างต่อเนื่องรวมทั้งก่อสร้างถนนคอนกรีต/ลาดยางเพิ่มขึ้น</p> <p>- อบต. ติดตั้งไฟฟ้าสาธารณะเพิ่มขึ้น</p> <p>- ขยายเขตประปา/ก่อสร้างประปาเพิ่มเติม</p> <p>- จัดหาภาชนะเก็บน้ำ</p> <p>-อบต.จัดสรรงบประมาณให้การในการขุดลอก ห้วย,หนอง,คลอง,บึง ในพื้นที่การเกษตร, ขุดเจาะบ่อบาดาลเพื่อการเกษตร,ก่อสร้างท่อส่งน้ำเพื่อการเกษตร, คลองส่งน้ำ,คลองระบายน้ำ</p>
<p><b>๒. ปัญหาด้านเศรษฐกิจ</b></p> <p><u>ลักษณะของปัญหา</u></p> <ul style="list-style-type: none"> <li>- ขาดการรวมกลุ่มของเกษตรกรทำให้ไม่มีอำนาจต่อรองทางเศรษฐกิจหรือรับบริการ</li> <li>- ประชาชนบางส่วนว่างงาน และว่างงานแฝง เนื่องจากไม่มีการประกอบอาชีพเสริม</li> <li>- ผลผลิตทางการเกษตรตกต่ำ</li> <li>- การผูกขาดผลิตผลทางการเกษตร</li> <li>- ขาดแหล่งเงินกู้ดอกเบี้ยต่ำเพื่อการเกษตร</li> </ul>	<ul style="list-style-type: none"> <li>- ประชากรวัยทำงานที่ไม่มีงานทำ และงานที่ทำอยู่ไม่มั่นคง</li> <li>- เยาวชน บางส่วน ที่ จบ การศึกษาภาคบังคับแล้วไม่ได้ศึกษาในระดับที่สูงขึ้นไป</li> <li>- กลุ่มสตรี/กลุ่มแม่บ้านที่ ต้องการอาชีพเสริม</li> </ul>	<ul style="list-style-type: none"> <li>- เทศบาล.จัดฝึกอบรมอาชีพให้แก่ราษฎร</li> <li>- ส่งเสริมให้ราษฎรรวมกลุ่มในการประกอบอาชีพ</li> <li>- สนับสนุนงบประมาณและวิทยาการ เทคโนโลยีที่ทันสมัยในการประกอบอาชีพ</li> </ul>



<p><b>๓. ปัญหาด้านสังคม</b> <b>ลักษณะของปัญหา</b></p> <ul style="list-style-type: none"> <li>- ปัญหายาเสพติดระบาดในกลุ่มเยาวชน และนักเรียน โดยเฉพาะ ยาบ้า ยาอี</li> <li>- ปัญหาอาชญากรรม การทะเลาะวิวาท ซึ่งเกิดจากการดื่มสุราและของมีนเมา ทำให้ขาดสติ คึกคะนอง</li> <li>- ปัญหาความปลอดภัยในชีวิตและทรัพย์สิน การลักขโมย</li> </ul>	<ul style="list-style-type: none"> <li>- ประชาชน เยาวชน และนักเรียนในเขตตำบลตากแดด</li> </ul>	<ul style="list-style-type: none"> <li>- นโยบายของรัฐบาลในการป้องกันและแก้ไขปัญหา ยาเสพติด โดยให้อบต. ดำเนินการเชิงรุกร่วมกับฝ่ายปกครอง และตำรวจ ในการป้องปราม ตรวจสอบ จับกุมผู้เสพ/ผู้ค้า และบำบัดกลุ่มผู้ติดยาและกลุ่มเสี่ยง</li> <li>- แต่งตั้ง อปพร.ปฏิบัติหน้าที่รักษาความสงบเรียบร้อยในเทศบาลต่างๆ</li> <li>- งบประมาณในการจัดซื้อเครื่องมือเครื่องใช้ด้านการป้องกันบรรเทา สาธารณภัยเพิ่มขึ้น</li> </ul>
<p><b>๔. ปัญหาด้านการเมืองการบริหาร</b> <b>ลักษณะของปัญหา</b></p> <ul style="list-style-type: none"> <li>- งบประมาณมีไม่เพียงพอ</li> <li>- ประชาชนขาดการมีส่วนร่วมทางการเมือง การปกครอง</li> </ul>	<ul style="list-style-type: none"> <li>- ผู้บริหาร/สมาชิกสภาฯ/พนักงานและพนักงานจ้างของเทศบาลตำบล</li> </ul>	<ul style="list-style-type: none"> <li>- จัดสรรงบประมาณในการจัดส่งบุคลากรเข้ารับการอบรมเพื่อเพิ่มประสิทธิภาพการปฏิบัติงาน</li> <li>- เน้นการมีส่วนร่วมของประชาชนในการบริหารจัดการ</li> <li>- การอบรมให้ความรู้แก่ประชาชนด้านการเมือง การปกครอง</li> </ul>
<p><b>๕. ปัญหาด้านการศึกษา ศาสนาและวัฒนธรรม</b> <b>ลักษณะของปัญหา</b></p> <ul style="list-style-type: none"> <li>- สถานที่ให้บริการด้านข้อมูลข่าวสารไม่ทั่วถึง ไม่มีห้องสมุด/แหล่งเรียนรู้/ ที่อ่านหนังสือพิมพ์หมู่บ้าน</li> <li>- กระแสโลกาภิวัตน์และการสื่อสารไร้พรมแดนนำวัฒนธรรมตะวันตกเข้ามามีอิทธิพลต่อสังคมและครอบครัว ทำให้ละทิ้งวัฒนธรรมดั้งเดิม</li> <li>- ขาดการให้ความรู้ทางศาสนาและพัฒนาจริยธรรมแก่ประชาชน</li> </ul>	<ul style="list-style-type: none"> <li>- เด็กและเยาวชน</li> <li>- นักเรียนในสถานศึกษา</li> <li>- เด็กเล็กในศูนย์พัฒนาเด็กเล็ก</li> </ul>	<ul style="list-style-type: none"> <li>- อบต.จัดสรรงบประมาณในการส่งเสริมฟื้นฟู ศาสนา ศิลปวัฒนธรรม ประเพณีอันดีงามของท้องถิ่น</li> <li>- จัดสรรงบประมาณในการก่อสร้างแหล่งเรียนรู้ประจำตำบล/ห้องสมุดชุมชน/ที่อ่านหนังสือพิมพ์ประจำหมู่บ้าน</li> </ul>
<p><b>๕. ปัญหาด้านสาธารณสุข</b> <b>ลักษณะของปัญหา</b></p> <ul style="list-style-type: none"> <li>- ขาดแคลนสถานที่ออกกำลังกาย/ลานกีฬา/สวนสาธารณะ</li> <li>- การใช้ยาโดยไม่ปรึกษาแพทย์</li> <li>- สารเคมีตกค้างในอาหาร</li> </ul>	<ul style="list-style-type: none"> <li>- เด็ก เยาวชน ประชาชนในตำบล</li> </ul>	<ul style="list-style-type: none"> <li>-อบต. จัดสรรงบประมาณในการดำเนินการ</li> <li>- ก่อสร้างลานกีฬา/สวนสาธารณะประจำตำบล</li> <li>- ส่งเสริมและสนับสนุนการเพิ่มประสิทธิภาพปฏิบัติงานของ อสม.ประจำหมู่บ้าน</li> </ul>

<p><b>๖.ปัญหาด้านทรัพยากรธรรมชาติและสิ่งแวดล้อม</b> <b>ลักษณะของปัญหา</b></p> <ul style="list-style-type: none"> <li>- ปัญหาปริมาณขยะในเขตชุมชน/ทางสาธารณะ เพิ่มขึ้นทุกปี</li> <li>- ห้วย หนอง คลอง บึง ตื้นเขิน ขาดการดูแล บำรุงรักษา</li> <li>- ดินเสื่อมสภาพจากการใช้สารเคมี และปัญหาดินเค็ม</li> </ul>	<ul style="list-style-type: none"> <li>- ชุมชน/ทางสาธารณะ</li> <li>- ที่สาธารณะ ลำคลอง</li> </ul>	<ul style="list-style-type: none"> <li>- อบต.จัดหาที่รองรับขยะ ที่อาจมีปริมาณเพิ่มมากขึ้น</li> <li>- รมรณรงค์เพื่อสร้างจิตสำนึกการใช้วัสดุจากธรรมชาติแทนขยะที่ย่อยสลายยาก และเกิดมลพิษ</li> <li>- อบต.จัดกิจกรรมด้านการอนุรักษ์ทรัพยากรธรรมชาติ เช่น การปลูกป่า การปลูกหญ้าแฝก การปล่อยพันธุ์สัตว์น้ำ การปรับปรุงภูมิทัศน์ เป็นต้น</li> </ul>
--	---	---

**๓.๒ การประเมินสถานการณ์สภาพแวดล้อมภายนอกที่เกี่ยวข้อง**

จากการสำรวจและวิเคราะห์สภาพทางกายภาพขององค์การบริหารส่วนตำบลตากแดด และบริเวณพื้นที่ต่อเนื่อง สามารถสรุปสภาพปัญหาของชุมชนได้ ดังนี้

๑.) ปัญหาทางด้านกายภาพ ปัญหาของสภาพพื้นที่เนื่องจากองค์การบริหารส่วนตำบลตากแดด มีสภาพพื้นที่ไม่มีพื้นที่ป่าและภูเขา ลักษณะเป็นพื้นที่ราบลุ่ม เมื่อถึงฤดูฝนก็มีน้ำเอ่อล้นท่วมพื้นที่การเกษตรและที่อยู่อาศัย เป็นบางพื้นที่ขององค์การบริหารส่วนตำบลตากแดด เพราะยังขาดระบบการระบายน้ำที่มีประสิทธิภาพ ซึ่งในอนาคต อบต. มีโครงการก่อสร้างระบบระบายน้ำเพื่อแก้ไขปัญหา

๒.) ปัญหาด้านการคมนาคมและขนส่ง ปัจจุบันองค์การบริหารส่วนตำบลตากแดด มีถนนเชื่อมโยงกับชุมชนในเขตตำบล ระบบและโครงข่ายถนน แต่ละสายในเขตเทศบาลส่วนใหญ่เป็นถนนหินคลุกและคอนกรีต แต่ปัญหาการคมนาคมส่วนมากคือถนนชำรุด ทำให้การคมนาคมไม่สะดวก

๓.) ปัญหาขาดแคลนน้ำเพื่อการเกษตร เนื่องจากพื้นที่ที่มีการประกอบอาชีพหลัก คือ อาชีพการเกษตรกรรม เป็นส่วนใหญ่ทำให้มีความต้องการใช้น้ำค่อนข้างมาก และยังไม่มียระบบจัดเก็บน้ำ เพื่อใช้ในฤดูแล้งที่มีประสิทธิภาพและเพียงพอต่อปริมาณการใช้

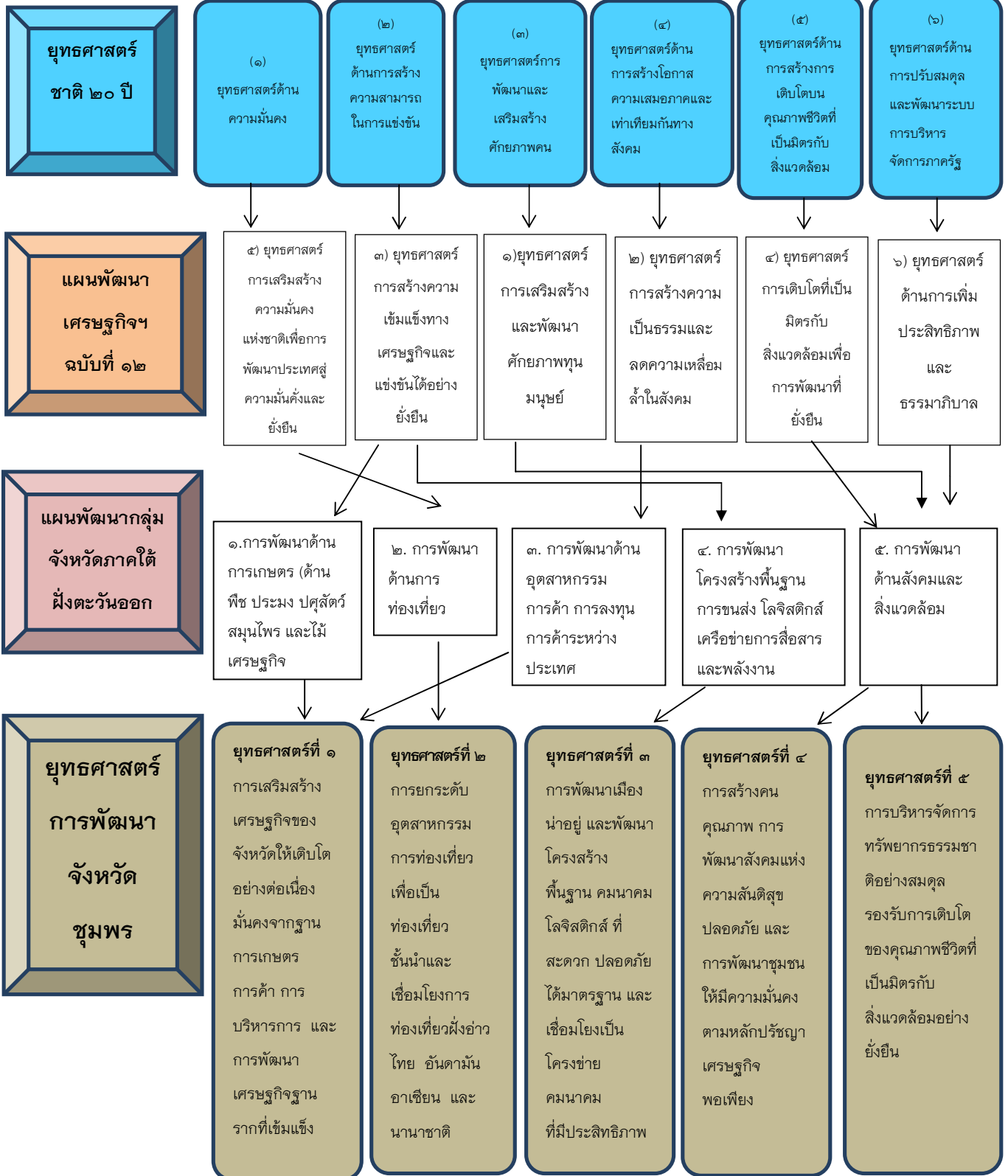
๔.) ปัญหาด้านนันทนาการ เนื่องจากภายในชุมชนมีพื้นที่ในการประกอบกิจกรรมและพื้นที่ในการชุมนุมคนเพื่อการทำกิจกรรม ไม่เพียงพอต่อการมาใช้บริการกิจกรรมนันทนาการเพื่อพักผ่อนหย่อนใจและออกกำลังกายของคนในชุมชน

๕.) ปัญหาด้านสิ่งแวดล้อม เนื่องจากองค์การบริหารส่วนตำบลตากแดด ยังเป็นพื้นที่ชนบทและเกษตรกรรมเป็นส่วนใหญ่ จึงยังไม่มีโครงการประกอบกิจกรรมอันใดในพื้นที่ที่มีปัญหาด้านสิ่งแวดล้อมมากนัก นอกจากเรื่องปัญหามลพิษทางอากาศที่เกิดจากการเผาขยะของแต่ละครัวเรือน และปัญหาการปล่อยน้ำเสียจากครัวเรือนลงสู่แหล่งน้ำธรรมชาติโดยไม่มีการบำบัดน้ำเสียที่ถูกต้องวิธี ซึ่งอาจทำให้เกิดปัญหาด้านสุขภาพแวดล้อมชุมชนในอนาคตได้

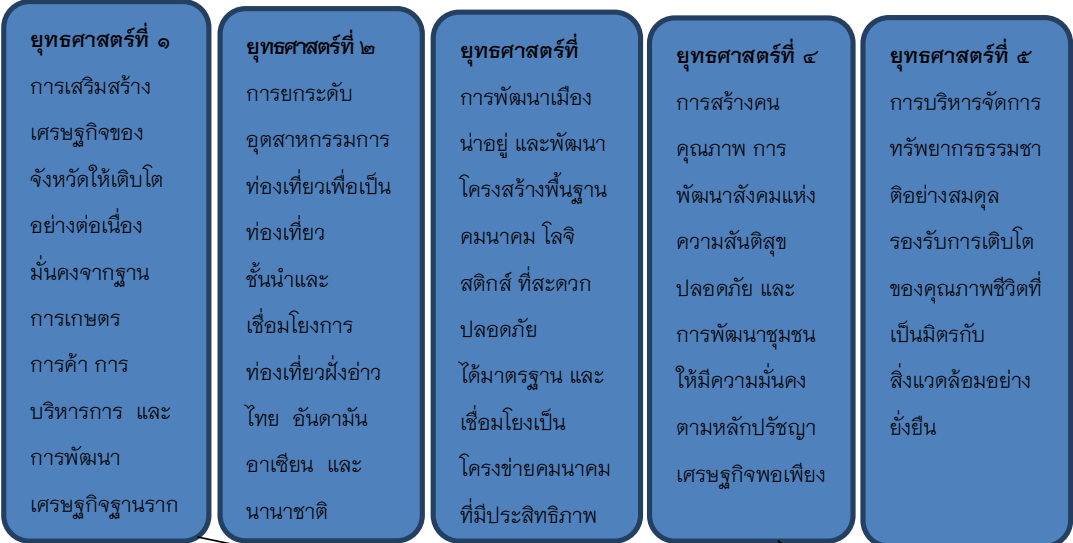
๖.) ปัญหาด้านสาธารณูปโภคและสาธารณูปการ การไฟฟ้าส่วนภูมิภาคจังหวัดชุมพร การให้บริการในเขตตำบลตากแดด ยังไม่ครอบคลุม และสำหรับการให้บริการน้ำประปา ยังไม่ครอบคลุมทุกพื้นที่ขององค์การบริหารส่วนตำบลตากแดด ดังนั้นจึงต้องมีการพัฒนาด้านโครงสร้างพื้นฐานเพื่อให้บ้านเมืองมีความเป็นอยู่อย่างยั่งยืนต่อไป

๓.๓ ความเชื่อมโยงยุทธศาสตร์การพัฒนาจังหวัดกับยุทธศาสตร์การพัฒนาขององค์กรปกครองส่วนท้องถิ่น

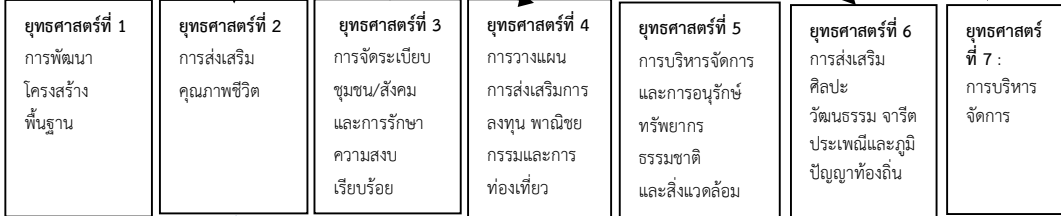
โครงสร้างเชื่อมโยงแผนยุทธศาสตร์การพัฒนา องค์การบริหารส่วนตำบลตากแดด พ.ศ. ๒๕๖๖ – ๒๕๗๐



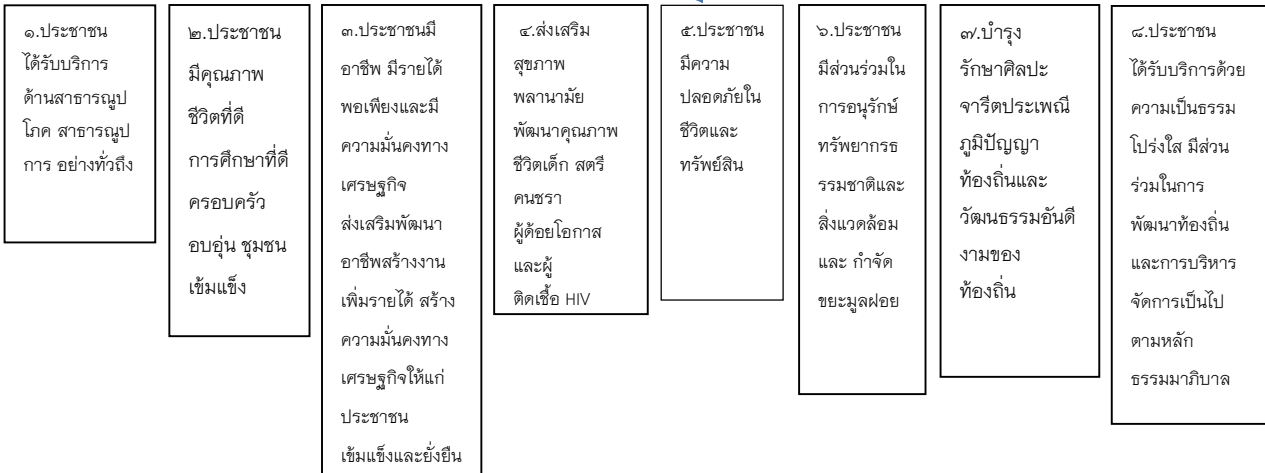
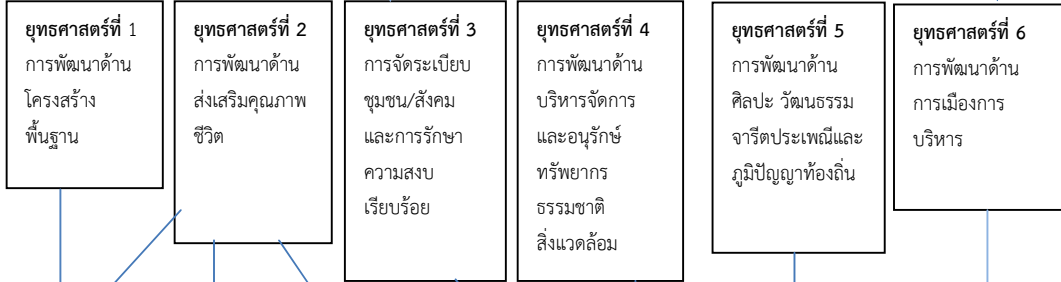
**ยุทธศาสตร์  
การพัฒนา  
จังหวัด  
ชุมพร**

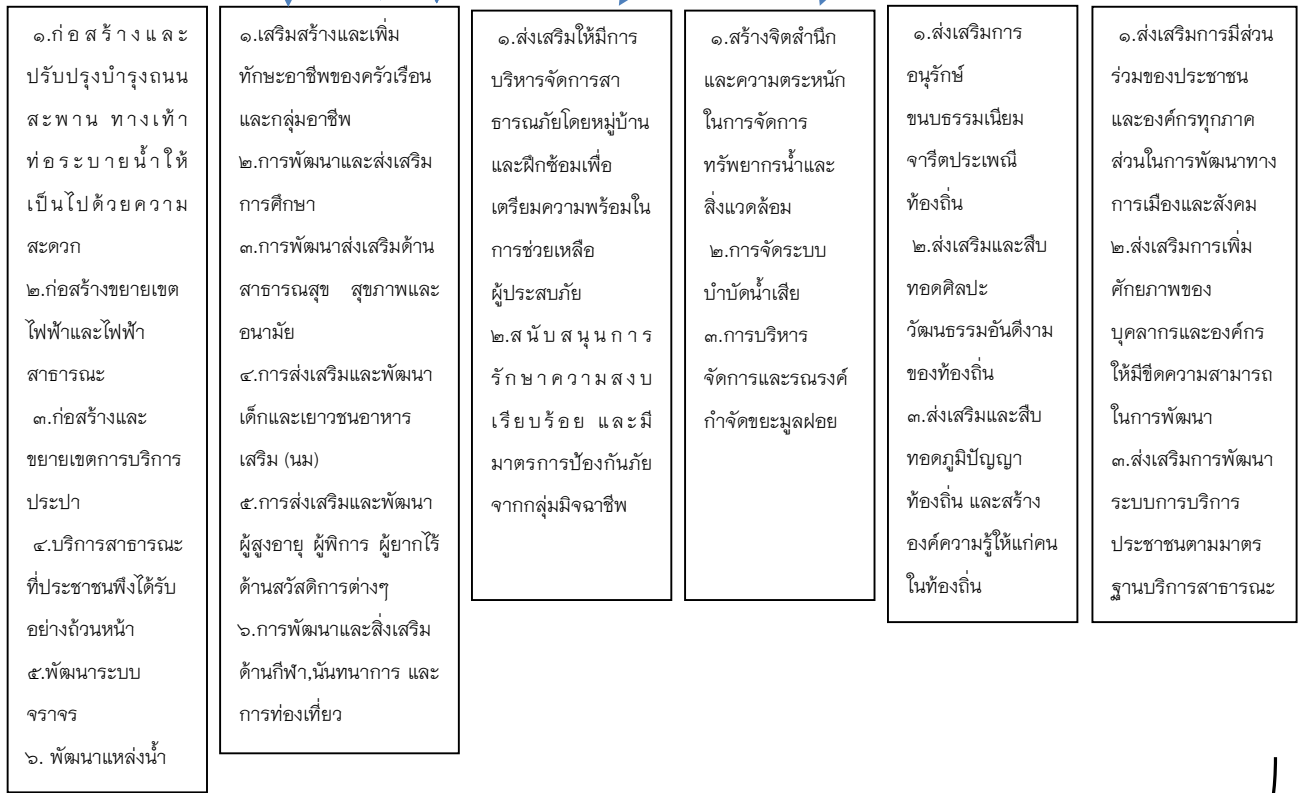
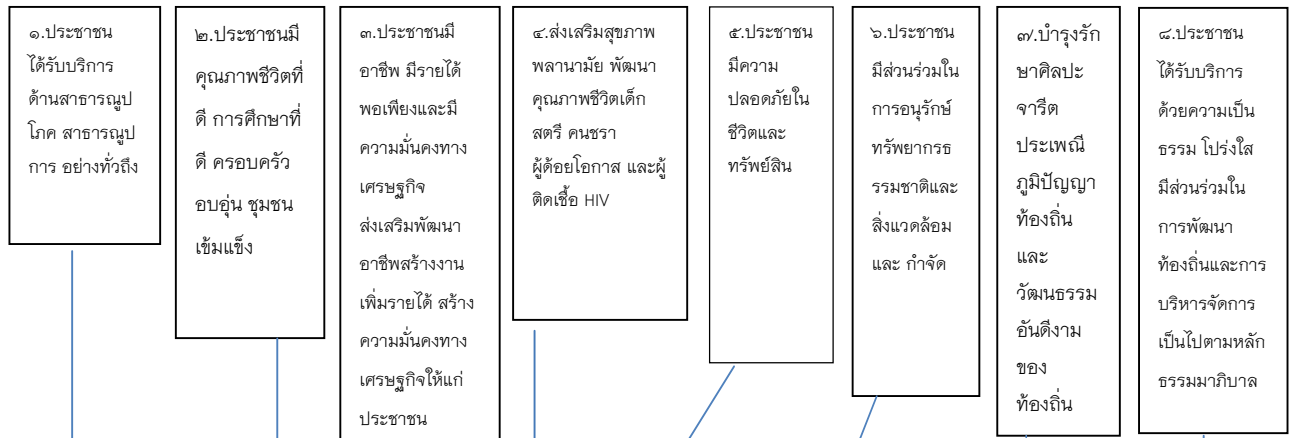


**ยุทธศาสตร์  
การพัฒนา  
ของ อปท. ใน  
เขตจังหวัด  
ชุมพร**



**ยุทธศาสตร์  
การพัฒนา  
องค์การ  
บริหารส่วน  
ตำบลตากแดด**





**แผนงาน**

ผลผลิต / โครงการ

**โครงการ**

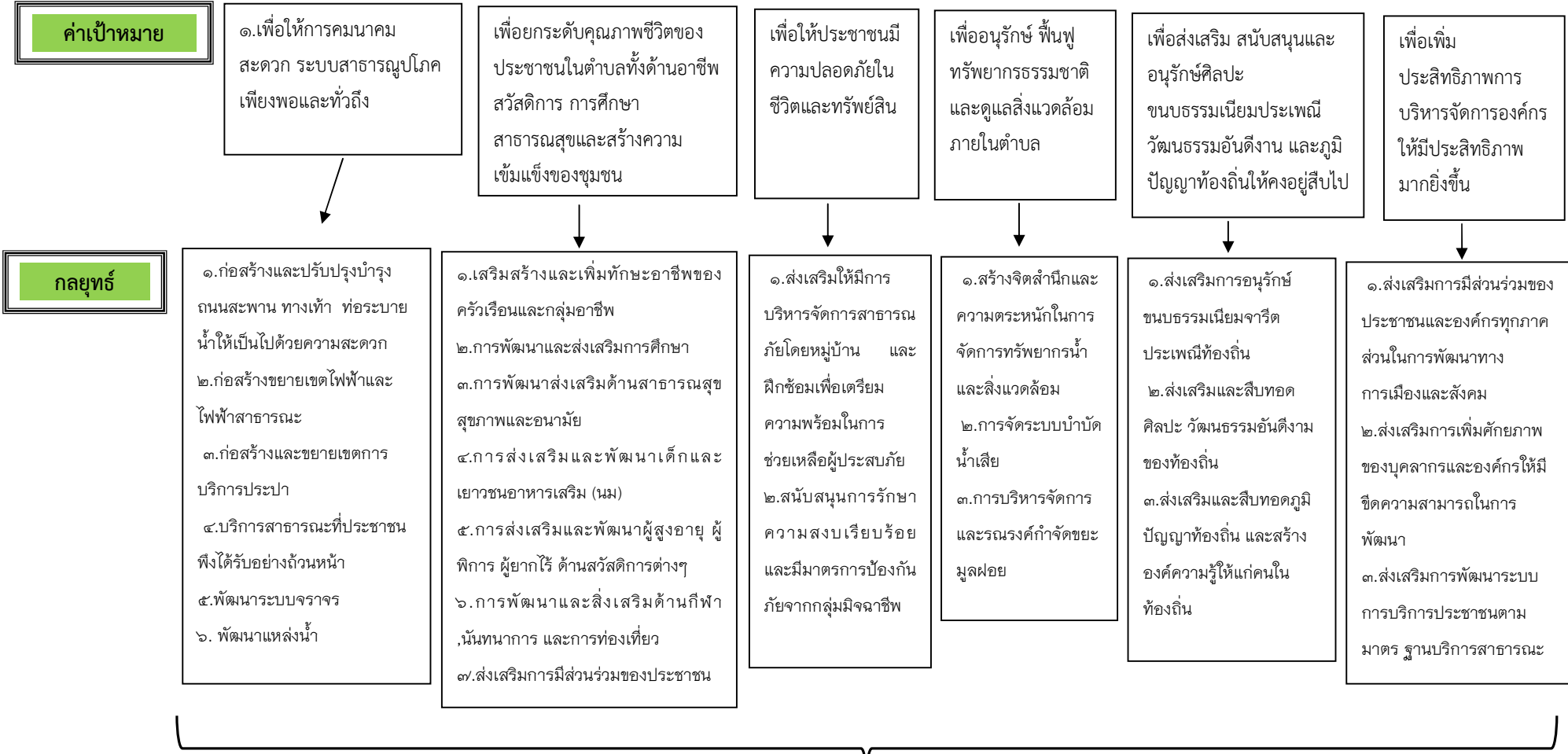
๓.๕ แผนผังยุทธศาสตร์

แบบ ยท.๐๒

ยุทธศาสตร์การพัฒนาขององค์การบริหารส่วนตำบลตากแดด

Strategy Map





**แผนงาน**